

中华人民共和国国家标准

GB/T 6002.10—2004
代替 GB/T 6002.10—1987

纺织机械术语 第 10 部分：织造前经纱准备机械

Textile machinery terminology—
Part 10: Preparing machinery of warp for weaving

(ISO 2544:1975, Textile machinery and accessories—
Warping machinery—Preparation of warp for weaving—Vocabulary, MOD)

2004-06-11 发布

2005-01-01 实施

中华人民共和国国家质量监督检验检疫总局
中国国家标准化管理委员会 发布

中 华 人 民 共 和 国
国 家 标 准
纺 织 机 械 术 语
第 10 部 分 : 织 造 前 经 纱 准 备 机 械
GB/T 6002.10—2004

*

中 国 标 准 出 版 社 出 版 发 行
北 京 西 城 区 复 兴 门 外 三 里 河 北 街 16 号
邮 政 编 码 : 100045

<http://www.bzchs.com>

电 话 : 63787337、63787447

2004 年 9 月 第 一 版 2004 年 12 月 电 子 版 制 作

*

书 号 : 155066 · 1-21392

版 权 专 有 侵 权 必 究
举 报 电 话 : (010)68533533

前 言

GB/T 6002《纺织机械术语》分为以下几个部分：

- 第1部分：纺部机械牵伸装置；
- 第2部分：纺前准备、纺和并(捻)机械 等效术语一览表；
- 第3部分：环锭纺纱、捻线锭子 等效术语一览表；
- 第4部分：织机分类和术语；
- 第5部分：络筒机；
- 第6部分：卷纬机；
- 第7部分：转杯纺纱机；
- 第9部分：针织机分类和术语；
- 第10部分：织造前经纱准备机械；
- 第12部分：染整机器分类和名称；
- 第13部分：拉幅机；
- 第14部分：卷绕 基本术语。

本部分为 GB/T 6002 的第 10 部分。

本部分修改采用 ISO 2544:1975《纺织机械与附件——整经机械——织造前经纱准备——词汇》，本部分与 ISO 2544:1975 的主要差异如下，主要差异所涉及的条款在页边空白处用垂直单线标识：

- 修改了国际标准的编排格式，以符合 GB/T 1.1—2000 的规定；
- 将一些适用于国际标准的表述改为适用于我国标准的表述，如取消了范围中对语种使用的注解，增加了适用界限的陈述；
- 取消了 ISO 前言以及法文术语和俄文术语；
- 将 ISO 2544:1975 分别定义的两条术语合并为一条定义，如 warper's beam 和 back beam；beam creel 和 warper's beam frame。见本版的 2.3.4.10 和 2.3.7.2；
- 在不引起误解的情况下，取消或增加了作为小标题的条款，以保持同一层次的条有无标题应统一的原则，如取消了本版 2.3.4.8.1 条前的“测量方法”、2.3.6.5.1 条前的“速度调节”、2.3.6.5.3 条前的“温度调节”，增加了本版的 2.3.6.1 条“一般概念”；
- 增加了汉语拼音索引和英语对应词索引。

本部分代替 GB/T 6002.10—1987《纺织机械术语 织造前经纱准备机械》，与 GB/T 6002.10—1987 相比，主要变化如下：

- 补充了国际标准中有而 1987 版国家标准删除的内容，如：本版的 2.2.6、2.3.4.6、2.2.14 和 2.3.2.2 以及 2.3.4.1 的同义英文术语；
- 恢复了国际标准的一些表述方法，如速度单位由“m/s”改回到“m/min”（1987 版的 2.7、2.8、3.9.9，本版的 2.2.8、2.2.9、2.3.9.9）；
- GB/T 6002.10—1987 对 ISO 2544:1975 的某些术语进行了合并，如“measuring roller”（测长辊）和“guide roller”（导纱辊）合并为一条“测长辊”；倒轴机和并轴机的测长辊沿用整经机测长辊的定义，本次修订按照国际标准分别分成两条术语（1987 版的 3.5.7、3.9.10，本版的 2.3.5.7 和 2.3.5.8、2.3.9.10）；
- 国际标准的“beaming”一词译成中文可以是“经轴卷绕”或“并轴”或“倒轴”。GB/T 6002.10—1987 除第 2.3 条外均译为“倒轴”（1987 版的 2.8、3.8、3.9 和 3.4.13、3.4.14 中的定义），不尽

GB/T 6002.10—2004

恰当,本次修订则根据实际应用情况翻译(本版的 2.2.9、2.3.8、2.3.9 和 2.3.4.13、2.3.4.14 中的定义)。

本部分自发布之日起代替 GB/T 6002.10—1987。

本部分由中国纺织工业协会提出。

本部分由全国纺织机械与附件标准化技术委员会归口。

本部分由中纺机电研究所负责起草。

本部分主要起草人:孙凉远。

纺织机械术语

第 10 部分：织造前经纱准备机械

1 范围

GB/T 6002 的本部分界定了织造前经纱准备方面的术语及其定义。这些术语分为：

- 一般术语；
- 工艺过程术语；
- 机器、装置、组件、零部件术语。

本部分适用于机织前的经纱准备机械，如：整经机、浆纱机、并轴机和倒轴机。

2 术语

2.1 一般术语

2.1.1

经纱 warp (noun)

若干均匀排列的纱线，其长度相等且近于平行，被卷绕成各种型式的卷装供织造用。

经纱是指织物长度方向的纱线。

2.1.2

经纱片 warp sheet

若干经纱条带的组合或单层经纱。

2.1.2.1

经纱片宽度 width of warp sheet

经纱总宽度。即在整经滚筒或经轴上测量的全幅经纱条带的总宽度(见图 1)。

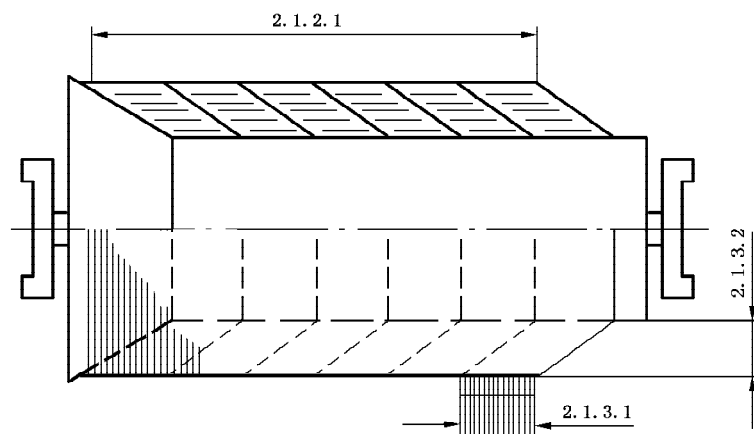


图 1

2.1.3

经纱条带 warp section

卷绕在整经滚筒上的全幅经纱中的部分经纱。

2.1.3.1

经纱条带的宽度 width of warp section

在整经滚筒上，沿其轴向测量的一个经纱条带的宽度(见图 1)。