

孝昌县土地利用总体规划
(2006-2020 年)
调整完善方案

孝昌县人民政府
二〇一七年九月

目 录

前 言.....	1
第一章 总 则.....	2
第一节 规划目的.....	2
第二节 规划任务.....	2
第三节 规划原则.....	2
第四节 规划依据.....	3
第五节 规划的指导思想.....	4
第六节 规划范围及期限.....	4
第七节 规划效力.....	4
第二章 规划背景.....	5
第一节 孝昌县概况.....	5
第二节 土地利用现状.....	6
第三节 上轮规划实施成效.....	9
第四节 机遇与挑战.....	10
第三章 土地利用战略与目标.....	12
第一节 社会经济发展战略与目标.....	12
第二节 土地利用战略与规划目标.....	12
第四章 土地利用结构调整.....	14
第一节 土地利用总体结构调整.....	14
第二节 合理调整农用地结构.....	14
第三节 优化城乡建设用地结构.....	14
第四节 保障基础设施用地.....	15
第五章 土地利用布局优化.....	16
第一节 农业用地布局.....	16
第二节 城乡建设用地布局.....	16
第三节 基础设施用地布局.....	18
第四节 生态建设用地布局.....	21
第六章 土地用途分区及管制规则.....	22
第一节 土地用途分区.....	22
第二节 土地利用分区管制规则.....	23
第七章 保护耕地和合理利用农用地.....	27

第一节	严格控制耕地减少	27
第二节	加强基本农田建设和保护	28
第三节	统筹利用其他农用地	28
第八章	促进建设用地节约和集约利用	29
第一节	严格控制建设用地标准	29
第二节	合理控制建设用地规模	29
第三节	合理配置城镇工矿用地	29
第四节	加大农村建设用地整治力度	29
第五节	强化建设用地空间管制规则	30
第九章	协调土地利用和生态环境建设	31
第一节	优先保障生态建设用地	31
第二节	加强生态文化旅游区的特殊保护	32
第三节	推行环境友好型土地利用模式	32
第四节	大力推进水土流失治理	32
第十章	“三线”划定与“多规合一”	33
第一节	永久基本农田保护红线	33
第二节	生态保护红线	36
第三节	城市开发边界	38
第四节	与相关规划衔接	39
第十一章	中心城区土地利用	41
第一节	中心城区发展定位	41
第二节	中心城区发展方向及布局	41
第三节	中心城区土地利用管制	42
第十二章	土地利用重点工程	44
第十三章	乡镇土地利用调控	45
第一节	区域土地利用导向	45
第二节	各乡镇土地利用主要调控指标	46
第三节	乡镇土地利用管制	48
第四节	双峰山土地利用规划指标安排	48
第十四章	规划实施保障措施	50
第一节	强化规划实施责任制度	50
第二节	完善规划实施的行政手段	50
第三节	制定规划实施的经济措施	50
第四节	提高规划实施科技水平	52

第五节	完善专项规划编制.....	52
第六节	夯实规划实施的社会基础.....	52
附表一	2014年孝昌县土地利用现状结构.....	53
附表二	孝昌县土地利用总体规划主要控制指标.....	54
附表三	规划期间孝昌县耕地保有量、基本农田面积一览表.....	55
附表四	孝昌县规划期间土地利用面积结构表.....	56
附表五	孝昌县2014年各乡镇三大地类结构表.....	57
附表六	孝昌县2020年各乡镇三大地类结构.....	58
附表七	孝昌县规划期间重大建设项目一览表.....	59

前 言

《孝昌县土地利用总体规划（2006—2020年）》（以下简称现行规划）于2010年4月18日通过湖北省人民政府审批，2010年7月通过省厅备案。随着社会的发展和土地管理使用制度的改革，乡镇村行政区划的调整，城市化进程的加快，开发区、乡镇工业园区招商引资力度的加强，现行规划已不能适应社会、经济发展的需求，修编现行规划已势在必行。为深入贯彻科学发展观，切实落实“十分珍惜、合理利用土地资源和切实保护耕地”的基本国策，统筹土地资源的开发利用和保护，促进孝昌县国民经济又好又快发展，依据《孝感市土地利用总体规划（2006-2020年）调整完善工作方案的通知》（孝土资发〔2016〕28号）对孝昌县土地利用的要求以及《孝昌县国民经济与社会发展第十三个五年规划纲要》提出的经济社会发展目标，由孝昌县人民政府组织对《孝昌县土地利用总体规划（2006—2020年）》进行了调整完善。

第一章 总 则

第一节 规划目的

贯彻落实“十分珍惜、合理利用土地和切实保护耕地”的基本国策，合理确定土地利用发展战略，合理调整土地利用结构，优化土地资源配置，解决耕地保护、经济发展与生态建设之间的矛盾，努力促进土地利用和管理方式的根本转变，进一步增强土地利用总体规划的科学性和可操作性，为国民经济社会可持续、快速、健康发展提供土地保障。

第二节 规划任务

根据《孝昌县国民经济与社会发展第十三个五年规划纲要》、国土整治和资源环境保护的要求，以科学发展观统领土地利用全局，以转变土地利用方式为主线，以严格保护耕地为前提，以节约集约用地为核心，以控制建设用地规模为重点，以强化规划实施为落脚点，提出规划期间孝昌县土地利用目标、任务、制定规划实施措施，引导全县合理利用、开发和保护土地资源。

第三节 规划原则

一、严格保护耕地特别是基本农田的原则

贯彻落实“十分珍惜、合理利用每一寸土地和切实保护耕地”的基本国策，强调“在保护中开发，在开发中保护”，对耕地进行最严格的保护，以维护农业生产的根基。

二、节约集约利用土地的原则

坚持节约用地和集约用地，走以节约为主、节约与开发并举，内涵与外延并重、以内涵为主的发展道路，加快土地利用方式的转变。

三、耕地占补平衡的原则

坚持建设占用耕地与开发复垦增加耕地相平衡，确保农业综合生产能力不降低，保障粮食安全。

四、可持续发展的原则

保护和改善土地生态环境，协调人口、资源、环境与发展之间的关系，建设环境友好型社会，既注重眼前利益，更强调长远发展，统筹经济社会和生态发展用地，保障土地资源的可持续利用。

第四节 规划依据

- 一、《中华人民共和国土地管理法》；
- 二、《基本农田保护条例》；
- 三、《土地利用总体规划编制审查办法》（国土资源部令第43号）；
- 四、《省国土资源厅关于印发湖北省土地利用总体规划（2006—2020年）调整完善工作方案的函》（鄂土资函〔2016〕1196号）；
- 五、湖北省国土资源厅《关于市州级土地利用总体规划编制要点》；
- 六、《孝感市土地利用总体规划大纲（2006-2020年）》；
- 七、《孝昌县经济和社会发展第十三个五年规划纲要》；
- 八、《孝昌县总体规划2006-2020年》；
- 九、《孝昌县农业综合开发规划（2005—2020年）》；
- 十、《孝昌县科技发展“十三五”规划》；
- 十一、《孝昌县水产业2005—2020年发展规划》；
- 十二、《孝昌县经济开发区2006—2030年发展规划》；
- 十三、《孝昌县畜牧业发展规划及用地情况预测》；
- 十四、《孝昌县林地需求量预测（2005—2020年）》；
- 十五、《孝昌县环境保护“十三五”规划》；
- 十六、《孝感市土地利用总体规划（2006-2020年）调整完善工作方案的 通知》（孝土资发〔2016〕28号）；
- 十七、《孝昌县土地利用总体规划（2006-2020）年调整完善工作方案的 通知》（昌国土发〔2016〕25号）。

第五节 规划的指导思想

以邓小平理论和“三个代表”重要思想为指导，坚持协调、可持续发展的科学发展观，全面落实最严格的耕地保护制度和最严格的节约用地制度，根据孝昌县社会经济发展对土地利用的客观需求，以严格保护耕地为前提，以保障科学发展用地为重点，以节约集约利用土地为核心，优化配置土地资源，加强生态环境建设与保护，统筹规划各类各区域用地，妥善处理经济发展与资源环境保护、当前与长远、局部与全局的关系，促进土地资源的合理利用，提高土地资源对经济社会可持续发展的保障能力，推进工业化、城镇化进程，促进孝昌县社会经济又好又快发展。

第六节 规划范围及期限

一、规划范围

本次规划范围包括孝昌县行政辖区内的花园镇、邹岗镇、小河镇、白沙镇、王店镇、卫店镇、周巷镇、丰山镇8个镇，陡山乡、季店乡、花西乡、小悟乡4个乡和1个省管经济开发区，共有438个村民居委会，3500个村民小组，8个居民委员会（其中城区有5个社区居民委员会）。县人民政府驻花园镇。土地总面积1195平方公里。

二、规划期限

以2015-2020年为规划期限。以2014年为规划基期年，以2020年为规划目标年。

第七节 规划效力

孝昌县土地利用总体规划（2006—2020年）是全县范围内各项土地利用活动的规范性文件。在全县域范围内进行的各项土地利用活动，均应遵守本规划，其它法律法规另有规定的从其规定。

第二章 规划背景

第一节 孝昌县概况

孝昌县位于湖北省东北部，地处大别山南麓、江汉平原北部。东与武汉市黄陂区接壤，西接云梦县、安陆市，南邻孝南区，北靠大悟县、广水市。地跨东经 $113^{\circ} 45' \sim 114^{\circ} 15'$ ，北纬 $31^{\circ} 02' \sim 31^{\circ} 46'$ 。东西宽 37 公里，南北长 45 公里，国土总面积 1195 平方公里，占孝感市国土总面积的 13.16%。

一、自然资源条件

孝昌县自然条件优越，地形地貌复杂多样。地形东北高西南低，溶蚀低山与切割丘陵互为穿插。地貌以丘陵山地为主，兼有山地和冲积平原。土壤种类繁多，适宜多种作物、林木、果树生长。全境属亚热带季风气候，四季分明，热量丰富，雨量充沛，无霜期长。境内无地震、无裂带、无洪水威胁、无污染源。境内水系发达。有环河、府河 2 条干流和 15 条小河流，分为环水区和涓水区，以环河、府河为主干，汇集于孝昌南部，流经谏家矶注入长江。

矿产资源较丰富，矿产种类繁多，已初步探明的矿产资源有 23 种，矿床、矿点、矿化点 85 处。其中金属矿产 6 种，矿床、矿点 17 处；非金属矿产 17 种，矿床、矿点 68 处。主要矿种为：锰、铜、铅、重晶石矿石、磷矿石、白云岩、石灰岩、花岗硅矿石、粘土矿、红砂石等。现有野生动物 57 种，植物 205 种，其中珍稀动植物 85 种。其中药材资源丰富品种齐全，有银杏、杜仲、黄柏、枣皮、苍术、芍药、丹皮、二花、桔梗、苦参、柴胡、沙参、益母草、野菊花、鳖甲龟板、蜈蚣、半夏、天门冬、香附子等二百多种，可供批量收购的有 114 种，有中药材基地 2 万亩。

旅游资源丰裕，种类齐全。境内共有旅游景观 7 大主类、136 处（种）旅游资源单体。城区有殷家墩、聂家寨古文化遗址。县境内有观音湖生态旅游区、双峰山风景区等自然风景区 20 余处。观音湖生态旅游区已纳入湖北省

精品旅游线路，双峰山风景区以湖北东北部地区最大的“国家森林公园”之名而享誉中原。

二、社会经济条件

2014年全县生产总值达到104亿元，年均增长9.4%；人均生产总值由2010年的9520元增加到17002元，年均增长12.2%；全县财政总收入达到11.73亿元，是2010年的3倍，年均增长23.8%；地方财政一般预算收入达到9.05亿元，是2010年的3.5倍，年均增长28.4%，三次产业结构调整为29.0：32.9：38.1，“四产业一平台”建设深入推进，新型工业化进程步伐加快，县经济开发区主战场地位越发突出，园区基础设施建设逐渐完善，已建成区面积达到10.82平方公里，产业承载能力不断加强。全省苗木大县建设有效推进，农业现代化水平不断提升。惠农政策全面落实，粮油生产面积保持稳定，粮食总产实现“十一连增”。观音湖景区整体开发建设初见规模，乡村旅游踊跃发展，孝昌对外吸引力显著增强，入选2015中国年度休闲养生胜地、全省旅游发展先进县。

孝昌县公路纵横，京港澳高速、107国道纵贯南北，福银高速、243省道连接东西，是鄂东北承启南北、连接东西的重要交通枢纽，初步形成以高速公路、国道、省道为主骨架，县乡公路为干支线，通村公路为延伸，与周边县市区外联内通的“两纵两横五循环”大交通格局。截止至2014年底，全县公路通车里程2674.01公里，是建县之初的4.3倍。公路网面积密度已达到219.7公里/百平方公里，人口网密度达到39.91公里/万人，其中高速公路通车45.09公里，高速公路网密度达到3.7公里/百平方公里。按行政等级分，县域内有国道77.02公里，省道52.83公里，县道174.38公里，乡道650.39公里，村道1716.39公里。

第二节 土地利用现状

根据土地利用变更调查数据，2014年末孝昌县土地总面积119147.59公

顷，其中：农用地面积 99237.25 公顷，占土地总面积的 83.28%；建设用地面积 15502.50 公顷，占土地总面积的 13.03%；未利用地面积 4407.84 公顷，占土地总面积的 3.69%。

一、土地利用现状及分布

1、农用地现状及分布

2014 年，全县农用地中，耕地 58560.89 公顷，占土地总面积的 49.15%。主要分布在孝昌中部的平畈区和西南部缓丘区。园地 2652.31 公顷，占土地总面积的 2.23%，较为均衡地布局各乡镇。林地 24459.60 公顷，占土地总面积的 20.53%，主要分布在东部低山丘陵区。其他农用地 13564.45 公顷，占土地总面积的 11.38%，广泛分布在全县农业用地区内。境内没有牧草地。

2、建设用地现状及分布

全县建设用地中城镇工矿用地 3080.21 公顷，占土地总面积的 2.59%。主要分布在孝昌中心城区花园镇。农村居民点用地 10104.92 公顷，占土地总面积的 8.48%。广泛分布在全县各乡镇。交通水利 2056.19 公顷，占土地总面积的 1.73%。交通用地主要分布在花园镇、周巷镇和王店镇；水利用地邹岗镇和小悟乡较多。其他建设用地 261.18 公顷，占土地总面积的 0.22%。主要分布在花园镇。

3、未利用地现状及分布

2014 年，全县未利用地面积 4407.84 公顷，占土地总面积的 3.69%，其中，水域 2232.05 公顷，滩涂沼泽 711.57 公顷，自然保留地 2175.79 公顷。分布较多的乡镇是花园镇、周巷镇、小河镇、王店镇、季店乡。

二、土地利用的特点

1、土地利用类型多样,区域差异性较大

孝昌县东北部为低山丘陵区，中部滢河为冲积平畈区，西南部为低矮缓丘区，其土地利用类型多样，多元发展已具规模。根据土地利用变更调查数

据，全县土地利用分为3个一级地类，10个二级地类。从土地利用类型的分布看，区域差异较大。耕地主要分布在澧河两岸平畈区和西南部低矮缓丘区；东北部的林地面积较大。铁路和公路用地集中分布于花园镇、王店镇、周巷镇、邹岗镇占全县同类土地的58.31%，水域则以邹岗镇、小悟乡的水库为主体，河流水面主要集中在花园镇、季店镇和陡山乡，占全县水域用地的51.52%。

2、土地利用程度较高，农用地比重较大

孝昌县土地利用程度较高。2014年全县土地利用率高达96.31%。土地利用现状中，农用地占土地总面积的83.28%，在全国及全省均处于较高的水平。

三、土地利用存在的问题

1、农业基础薄弱，农用地生产潜能发挥不充分

近几年来，孝昌县政府加大了农田整理力度，但是仍存在农田水利设施不完善现象，大部分农田灌溉保证率较低。另一方面由于受地形地貌的影响，丘陵岗地区土壤质量较差，影响了农用地的产出水平。三是农产品结构不合理。林地中经济林比重偏小，园地产品中名、优、特产品少，普通、低品质产品多，土地利用潜能的发挥不充分。四是农业产业化发展不够，主要表现在农业产业化规模小，加工率低，带动力弱，精细加工产品少，信息化程度低，市场竞争力弱。尤其是粮油等主导产业没有实力强、效益好、带动力强的国家级大中型企业，影响了种植效益的提高。

2、城乡建设用地较为粗放，节约集约水平较低

城乡用地中存在无序与粗放利用现象。主要表现在城镇用地结构不合理，老区过于拥挤，新区紧凑度不高，城区公共绿化率低，城区内居住用地与厂矿混建，城镇用地缺乏统一的功能分区。农村居民点用地粗放，存在一定量的“空心村”、“独家院”，居民点内空闲地较大。

3、局部地区土地破坏严重，生态环境脆弱

多年来，一些地方因矿产资源乱采滥挖导致局部环境状况恶化，尤其是北部低山丘陵地区，自然土层薄，坡度较大，加上过度垦殖等因素影响，造成较为严重的水土流失。

第三节 上轮规划实施成效

一、强化了对耕地特别是基本农田的保护

上轮规划明确了耕地和基本农田的保护范围，树立起一道法定的保护屏障；在规划实施过程中，通过建立农地转用审批制度、耕地占补平衡制度和基本农田占一补一制度，强化了耕地特别是基本农田的保护。

二、增强了规划用途管制的意识

规划实施期间，孝昌县共查处多起土地违法案件。通过疏堵结合，加上长期的宣传教育，使全社会特别是各级领导干部逐步形成了土地利用必须符合土地利用总体规划的观念。

三、引导和宏观调控了各业用地的合理需求

确定了城乡建设发展规模和范围，对各项建设用地的空间布局和用地规模实行了总体控制，改变了建设用地缺乏总量控制、随意发展、分散布局的格局，引导城乡建设集中发展、集约利用，促进了存量土地的开发利用，有效地控制了建设用地规模。随着土地利用总体规划的实施，对规划期间各项用地进行了整体安排和布局，并制定了具体的管制规则，各业用地的规划、调整、用地审批必须符合土地规划的规定，因而土地规划开始成为各项事业发展规划的依据，规划实施以来，我县先后编制了城市总体规划、城镇建设规划、基本农田保护规划、开发整理规划，环境保护规划等十多个与土地利用密切相关的规划，都与土地利用总体规划在用地规模和布局方面进行了主动有效衔接，土地利用总体规划作为土地利用宏观调控重要技术手段的作用得到体现。

四、土地生态环境得到改善

规划贯彻“在开发中保护、在保护中开发”的方针，有效地指导了人工造林、封山育林、退耕还林以及后备土地资源的合理利用和保护，并使之有计划、有步骤的进行，明确了生态退耕和土地开发整理的规模和范围，制定了切实可行的管理措施。开展了重点生态工程建设，改善了生态环境，促进了土地资源的可持续利用。

第四节 机遇与挑战

孝昌县邻近孝感市城区，是京广经济带上的节点城镇，交通便利，自然资源丰富，承接产业梯度转移的自然经济条件较好。国家中部崛起战略及湖北省武汉城市圈与鄂西生态文化旅游圈发展战略的实施，区域协调发展与城乡一体化发展的推进，构成了规划期间孝昌县经济发展的机遇。作为武汉市的城市后花园，按照“产业配套、市场融入、旅游加盟”的工作思路，抢抓武汉城市圈建设机遇，加快融入步伐，搞好与城市圈的产业对接、项目对接、市场对接、基础设施对接，积极参加城市圈内产业分工协作，主动承接项目、技术、资金、信息、人才的辐射，依托武汉加快县域经济发展步伐，努力把孝昌建设成为城市圈的农副产品供应基地、工业制成品协作配套基地、武汉“后花园”休闲度假基地和劳动力输出基地，不断提升全县经济实力和对外开放水平。

但是，随着经济社会的快速发展，人口、资源、环境压力也日益加大，土地供给与需求的矛盾也越来越大，孝昌县土地利用将面临新的挑战。

一、耕地保护形势更加严峻

到2020年，孝昌县的人口总量预期将达到71.69万人，为保障粮食安全，必须保有一定数量的耕地；城镇化和工业化推进，区域基础设施建设力度的加大，社会主义新农村建设、农业产业化发展和生态文化旅游业的迅速发展，都不可避免地占用大量耕地。虽然耕地后备资源有一定的潜力，但是，受生

态环境限制，加之宜耕后备资源有限，制约了耕地补充能力，耕地保护形势将更加严峻，必须落实最严格的耕地保护措施，才能真正保住耕地。

二、建设用地供给压力加大

规划期间，孝昌县正值城镇化和工业化高速发展阶段，城乡一体化发展，区域基础设施建设力度的加大，社会主义新农村建设的推进，旅游业的迅速发展，都需要占用大量土地。随着生态环境保护意识的增强和最严格保护耕地措施确定，孝昌县未来可用作新增建设用地的空间十分有限，各项建设用地的供给将面临前所未有的压力。转变土地利用模式和方式，充分挖掘建设用地潜力，落实最严格的节约集约用地措施，是缓解建设用地供给压力最有效的措施。

三、土地利用与生态环境保护协调难度加大

加强生态建设和环境保护已成为我国的一项基本国策，随着社会经济的进一步发展，人与自然环境的和谐发展已成为共识，成为社会主义现代化建设进程中的迫切任务。孝昌县做为武汉和孝感城市后花园以及建成洁净工业与第三产业协调发展的新型宜居城市的定位，对孝昌县生态文明建设提出了更高的要求。孝昌县应转变经济发展方式，在保持山水平川的整体形态和河道、滨水地带的自然形态的前提下，保证国土生态环境用地，按照最佳生态效益安排城乡绿色空间，发挥农用地多重功能，拓展生态空间，切实保护生态环境，加快建设资源节约型、环境友好型社会，促进经济发展与人口、资源、环境相协调。

四、统筹区域土地利用力度进一步加大

孝昌县土地区域差异性较大，区域内经济发展的不平衡与土地利用间的矛盾日益加大，统筹调控土地利用尤显重要。规划期间，孝昌县应进一步加大统筹区域土地利用的力度，整合区域内土地资源，调整区域土地利用结构，优化区域内土地利用布局，实现区域协调发展。

第三章 土地利用战略与目标

第一节 社会经济发展战略与目标

一、社会经济发展战略

以邓小平理论和“三个代表”重要思想为指导，以科学发展观统领经济社会发展全局，以经济社会又快又好发展为目标，以优化经济结构和转变经济增长方式为主线，以增加经济总量、提高经济效益为中心，以改革开放、科技进步和环境创新为动力，以改善城乡人民生活为出发点，深入实施工业富县、人才强县和“一主三化”战略。正确处理改革发展稳定的关系，着力推进孝昌经济建设、政治建设、文化建设、社会建设，进一步加快全面小康社会建设步伐，为建设富强、民主、文明、和谐的新孝昌奠定坚实的基础。

二、社会经济发展目标

1、社会经济发展目标

2020年，GDP年均增长率保持在7.7%的水平，GDP总量达到120亿元，人均GDP1.5万-2万元。全县城区建成面积达到32平方公里，总人口控制在71.69万人以内，常住人口30万人，城镇化率达到42.30%左右。

2、生态建设目标

2020年，全县生态建设初见成效，将全面遏制生态环境恶化的趋势，使部分被破坏的生态系统得到恢复，初步建立起完整的生态经济体系。全县森林覆盖率达25.79%，城镇人均绿化率达11.94平方米/人。

第二节 土地利用战略与规划目标

一、土地利用战略

为尽快融入武汉城市圈，把孝昌建设成为武汉城市圈的后花园，规划期间，孝昌县的土地利用战略是：以严格保护耕地，节约集约用地为重点，转换土地利用方式，保障合理建设用地供给；改善生态环境、提高土地利用效益，促进生态保护与土地利用的和谐统一；统筹城乡用地，合理调整土地利用结构，

优化土地利用空间布局，严格实施土地用途管制。

二、土地利用规划目标

1、耕地及主要农用地保护目标

到2020年，耕地保有量不低于55367.10公顷，基本农田面积不低于46449.44公顷。

2、建设用地规模控制目标

2020年，全县建设用地总规模不突破15767.27公顷。

3、新增建设用地目标

2015-2020年间，全县新增建设用地不突破876.67公顷。

4、补充耕地目标

2015-2010年，全县开发复垦整理补充耕地636.05公顷。

第四章 土地利用结构调整

第一节 土地利用总体结构调整

根据土地利用规划目标，遵循严格保护农用地，特别是耕地，合理控制建设用地规模，有序开展农村居民点整理，适度开发未利用土地的原则，挖掘建设用地内部潜力，提高土地利用效率，优化土地利用总体结构。

规划到2020年，全县农用地面积99015.63公顷，净减221.62公顷，平均每年减少39.94公顷，占土地总面积的83.10%，比2014年降低0.19%。建设用地总面积15746.68公顷，净增244.17公顷，建设用地占土地总面积的13.22%，比2014年提高0.20%，未利用地面积4385.293公顷，占土地总面积的3.68%，比2014年降低0.02%。

第二节 合理调整农用地结构

落实上一级规划下达的耕地保护和主要农用地保护目标，加大农用地整理力度，配套农田林网建设，合理调整耕地、园地、林地三项比例。

2020年，耕地、园地、林地三项比例调整为68.54：3.04：28.42。

一、耕地

2020年，全县耕地面积达58659.86公顷，相比2014年净增98.97公顷。

二、园地

2020年，全县园地面积达2607.55公顷，相比2014年净减44.76公顷。

三、林地

2020年，全县林地面积达24330.75公顷，相比2014年净减128.85公顷。

四、其它农用地

2020年，其它农用地13417.47公顷，相比2014年净减146.98公顷。

第三节 优化城乡建设用地结构

立足于孝昌县自然资源条件，从节约集约用地出发，规划期间，合理扩大城乡用地总规模，调整城乡用地结构。按照工业富县思路，扩大城镇工

矿用地规模，通过集并村庄、建设中心村及迁村腾地等工作，进一步缩减农村居民点用地面积。

2020年，全县城乡建设用地规模13101.97公顷，其中城镇工矿用地规模预期达3555.95公顷，在城乡建设用地中的比例由2014年23%提高到27.14%；农村居民点用地规模预期达9546.02公顷，通过整理缩减农村居民点558.90公顷，在城乡建设用地中比例由2014年77%下降到60.62%。

第四节 保障基础设施用地

规划期间，加大基础设施建设力度，交通、水利设施用地面积有所增加。到2020年，全县交通水利用地面积2389.01公顷，相比2014年净增332.82公顷，在建设用地中的比例由2014年的13%提高到15%。

第五章 土地利用布局优化

第一节 农业用地布局

全县按照“东北林特药，西南粮油果，城郊抓蔬菜，全县抓养殖”的总体布局，以发展城郊农业、路郊农业、高效农业为三大主体，着力抓好米、茶、药、果、蔬五大产业。

规划期间，以环河及107国道为主线，城郊和县西南部为重点建设进行中低产田改造，大力发展节水灌溉农业，并以建成后的项目为基础，建设一批优质高产粮食、蔬菜基地。京珠高速公路两旁丘陵岗地，以早蜜桃为主发展鲜果经济林带，安大公路沿线以板栗、油茶为主的干鲜果经济林带。东北低山丘岗坡地重点发展林、果、药、茶经济林地。沿环河水系源头及两岸培育用材林基地，以有效地控制水土流失面积。

农业板块基地建设中的土地利用政策：严格耕地保护，加强基本农田建设与保护，大力开展迁村腾地和农田整理，改善农业生产条件，提高土地农业综合生产能力。畜禽养殖基地要尽量利用荒山荒坡和废弃地。引导生态养殖和资源循环利用，防止水土污染。

第二节 城乡建设用地布局

一、城镇用地布局

孝昌县城镇发展思路为：按照“一个中心、三条经济带”的城镇网络状空间布局结构，以中心城区为中心，以交通干线及城镇发展带为发展轴、以核心乡镇为辐射点进行点轴系统开发，以线串点，以点带面，构建结构合理、职能分工明确的三级城镇体系。城镇用地布局上，明确城镇主导功能，加强城镇内部旧城改造力度，盘活存量用地，合理调整城镇建设用地。新增城镇建设用地重点保证保障中心城区发展。

“一个中心”是指孝昌县中心城区，是孝昌县政治、经济、文化、交通、通讯和教育综合中心和经济增长的核心。规划期间以发展物流、商贸、现代

服务业、轻重工业的协调发展为主，并承接武汉的产业转移、发展高新技术产业。

“三带”是指沿 107 国道城镇发展带、“孝昌一小河”城镇发展带、“孝昌一周巷”城镇发展带。“三带”是孝昌利用交通资源优势的必然选择，是孝昌未来持续健康发展的重要保障。

二、工矿用地布局

以保护良好的生态环境为前提，按照工业进园区，园区进城镇的原则，结合区域产业特点，布局不同主导功能的特色工业园区。除线性项目及对选址有特殊要求的建设项目独立选址外，工矿用地一律布局在工业园区，并严格按照国家用地标准，严格核定工矿用地面积。工业园区和开发区在城镇工矿用地指标控制范围内发展。规划期间，按照“布局集中、用地集约、产业集聚”的原则，重点建设三大工业园区和一个经济开发区。

星火工业园区。用于发展精细化工。

小河工业园区。以食品加工、医药包装、节能热力产业为发展重点。

陡山乡工业园区。以湖北吉海锰业、孝昌盛世环保科技、金鹏化工新材料等公司及西气东输等工程为重点，发展化工、冶炼、印刷等行业。

孝昌县经济开发区。以新裕祥乳猪、兴源变压器生产、美云铸造、宏美铝业铸造、碳化陶瓷制造、惠洋电器等公司为重点，发展机械、食品加工、服装等产业。开发区在孝昌县中心城区内，用地在花园镇城镇工矿用地指标内。

三、农村居民点用地布局

规划期间，进一步推进农村居民点整理，合理布局新建农村居民点，严格控制农村居民点面积。鼓励农民新建住宅使用村内空闲地、闲置农村居民点和未利用地，同时按照新农村建设的有关要求，结合乡（镇）规划和村庄规划，在尊重民意的前提下，将居住人口少、占地面积大的自然村庄，适度撤并向

中心村和小城镇集中，促进农村人口向城镇、集镇和中心村集聚，优化村庄布局。

第三节 基础设施用地布局

一、交通用地布局

以 107 国道、京珠高速公路、大安路、京珠连接线等国省道为主要骨架，以各乡镇之间的快速县域道路为重要组成部分，形成指状和环状相结合的路网结构；加强公路运输站场、包括客运站场和货运站场的建设，提高公路运输的便捷性。

利用孝昌县内外交通主干道，形成串联主要景点、内外连通的两条精品旅游线；以花园镇和小河镇为支撑形成重点旅游城镇；以观音湖、双峰山为核心形成放射形旅游发展，形成观音湖——大悟龙潭湖、观音湖——清凉寨、观音湖——双峰山——木兰天池、观音湖——大悟山、观音湖——天紫湖——牛迹山——信义光伏等精品旅游线路，组成点、线、面相结合的旅游网络结构，形成“两山两湖带两镇，两线串全景”的总体格局。

2015-2020 年重点交通工程：

高速公路：武汉城市圈外环高速孝昌段。

一级公路：G107 改扩建工程（王店至陡山段），卫店至陆联（孝昌城区段）外迁一级公路；G107 王店至花园北大桥一级公路；S243 陈店至芳畈一级公路；滢西大道南北延伸大道一级公路；京珠互通李集至黄陂祁家湾一级公路。

二级公路：S261 王店至季店二级公路；S115 丰山至小河二级公路；S419 丰山至两河二级公路；安陆李店—花西—陡山—邹岗二级公路；S334 丰山至邹岗二级公路。武汉城市圈外环高速至 107 国道（王店）连接线二级公路；S243 季店三叉路口—中湖村——跨应广河—中心村—陈林村—跨滢河—常丰村；陡山乡至 107 国道二级公路；云梦曾店至白沙二级公路。

三级公路：厉店至小河三级公路；周巷至李邹线三级公路；花园至栗林至白沙三级公路；安陆赵棚至厉店三级公路。

两山两湖旅游带旅游公路：大悟—观音湖—双峰山旅游公路（二级）；李集—周巷—双峰山—观音湖—龙潭湖红色旅游公路（二级）；孝昌至红安红色旅游公路孝昌段公路（二级）；双峰山至天紫湖旅游公路（二级）；双峰山至木兰天池红色旅游公路（二级）；王店至观音湖旅游公路（二级）；观音湖环湖旅游公路（三级）；观音湖至大悟山风电场旅游公路（三级）；观音湖至清凉寨旅游公路（二级）；笔架至清凉寨旅游公路（二级）；大悟山至跳沟旅游公路（二级）。

通村公路：新建、升级通村公路 1000 公里。

铁路、航空：城际铁路延伸段（孝感东站至孝昌至孝感北站）；京深铁路与汉十高铁连接线（花园至安陆）；孝昌军用机场。

战备公路：姚山至李集战备公路；三三八至柳林战备公路；桥湾至松林岗战备公路。

客运站场：花园火车站东迁，孝昌县中心客运站，孝昌长途汽车站；107国道应急救援中心。

物流园区：鄂北产业园（湖北储备物资管理局三三八处应急物流产业园）；湖北京穗物流园。

二、水利用地布局

建设完善区域综合防洪减灾体系、城乡水资源保障体系、水质与水生态保护体系、农田水利保障体系、水管理能力及服务体系、水利发展支撑体系等“六大体系”，着力打造平安水利、资源水利、民生水利、环境水利、现代水利等“五大水利”。

1、加强防洪工程建设

加强城区及重点乡镇的防洪建设，城区防洪能力全部达到 30 年一遇；加

快推进澧河、大悟河、应广河等中小河流治理；加强城区排涝工程设施建设；继续推进病险水库除险加固工程；开展对观音湖、小悟乡、小河镇、周巷镇、丰山镇山洪灾调查评价和山洪沟治理工作，构建非工程措施和工程措施相结合的山洪灾害综合防御体系。

2、合理开发配置水资源

推进抗旱水源工程建设，建设邹家河、东冲等水库水源工程，加强抗旱应急水源工程建设，加快构建抗旱救灾体系。进一步优化水资源配置，建设支撑县域经济发展的重要水源工程，争取鄂北水资源配置大悟跨区域调水重点工程向孝昌延伸。加快王店、白沙、卫店、季店、花西、邹岗以及花园百合片区等抗旱（备用）骨干水源、灌区农业抗旱应急水源配套设施建设。积极开展“孝水昌输”前期调研工作，探索可行性方案，解决生活用水困难问题。

3、加强水生态保护工程建设

实施观音岩、金盆、芳畈、滑石冲四座大中型水库水环境治理工程，加强观音岩、金盆、王店张冲水库、周巷摸令塘、邹岗石堰河等集中式饮用水源保护，确保饮用水源地水质安全；实施观音湖、金盆湖链接部王家河河道治理工程；实施农村河道治理工程，对全民河、高潮河等 39 条农村河道进行整治，农村河道基本实现“河畅、水清、岸绿、景美”目标。

4、全面推进民生水利基础设施建设

全面解决农村饮水安全问题；抓紧做好中小型灌区新建、续建配套及节水改造、中小型排涝泵站更新改造以及“四小”水利工程积极申报国家水利专项投资；农业灌溉水利用系数提高到 0.55，以水权管理为核心，促进城乡节水，提高城市供用水能力；完善城镇排水体系，城区基本完成雨污分流改造，污水集中处理率达 95%以上。

5、加强水利行业能力建设

全面加强水文水资源和水土保持监测能力、防汛抗旱监测预警预报能力建设。建立水利防汛抗旱系统专用网（局域网），完善防汛抗旱视频会商系统，加快水利现代化建设步伐。加强水利应急管理设施建设，完善防汛抗旱减灾及突发事件应急管理体系。

第四节 生态建设用地布局

蓝天工程：防治大气污染，加强秸秆禁烧和综合利用，推进雾霾治理。

碧水工程：防治水污染，加大农村饮水安全工程建设，扩建和新建一批污水处理设施，扎实开展澧河流域及城乡河道水污染防治和综合治理，打造澧河绿色小流域生态经济示范区，实现“河畅、水清、岸绿、景美”。

净化工程：扩建和新建一批城乡垃圾处理场，建立健全垃圾处理长效机制，实施工业污染源稳定达标排放，推进重金属污染防治，倡导绿色低碳的生活方式和消费方式。实保护生态功能用地，优先布置国土生态网络用地，按照最佳生态效益安排城乡绿色空间，拓展农业用地多种功能，最终构建环境优美、人与自然社会经济和谐发展的绿色家园。

生态建设用地布局主要以观音湖生态旅游风景区和双峰山风景旅游区两个国家4A级旅游景区为重点，以保护山区丘陵岗地的森林资源和河流、湖泊、水库为主要生态建设重点区域，稳定自然资源保护区、山区水源涵养林地，同时加强城镇及其周边和交通道路沿线的人工生态用地和城镇绿地生态建设，构建“山水一体”的生态建设用地格局。

第六章 土地用途分区及管制规则

第一节 土地用途分区

根据孝昌县土地资源条件、社会经济发展空间格局及土地利用调控措施的要求，按照土地利用方向和调控措施相对一致性原则，将全县划分基本农田保护区、一般农地区、城镇(村)建设用地区、独立工矿用地区、风景旅游用地区、林业用地区、其他用地。

一、基本农田保护区

基本农田保护区指城乡建设用地扩展边界以外，农田分布集中度相对较高、优质基本农田所占比例相对较大，需要重点保护和建设的区域。该区土地总面积 48872.07 公顷（其中基本农田面积 46449.96 公顷公顷），占全县土地总面积的 38.99%，本次多划基本农田 0.52 公顷。基本农田在孝昌县各乡镇均有分布，属于一级保护耕地。

基本农田保护区多集中在孝昌县中部澧河两岸的冲击平畝区和西南部的低矮缓丘区的冲、垄、畝、溪沟谷两侧及山前平地，其中周巷、小悟、小河、卫店、白沙、陡山是孝昌县粮食和油料产区。

二、一般农地区

基本农田保护区和林业用地区外的，规划用于农业生产的区域，包括一般农田、园地、养殖水面、规划开发复垦整理为农用地的建设用地和未利用地以及为农业服务的农村道路、农田水利、农田防护林及其它农业设施用地。区域面积 25641.63 公顷，占土地总面积的 21.52%。

三、城镇（村）建设用地区

本区指规划期间全县城镇及农村居民点用地范围，包括现有的城市、建制镇、集镇和中心村建设用地及规划期间新增的城市、建制镇、集镇和中心村建设发展用地和附属城镇和村镇的开发区、工业小区等现状及规划建设用地。区域总面积 15363.41 公顷，占土地总面积的 12.89%。

四、独立工矿用地地区

指为独立于城镇村居民点用地之外的采矿用地，以及对气候、环境、建设有特殊要求和其他不宜在居民点内配置的各类建筑用地发展需要划定的土地用途区，就开采、现场作业的工矿企业和相配套的小型居住区用地的布局调整、用地范围的确定和发展用地选择，一般不包括大规模废弃地复垦。本区总面积 282.96 公顷，占土地总面积的 0.24%。

五、林业用地地区

是指改善生态环境和发展林业需要划定的土地区域。主要包括现有的有林地、灌木林地、疏林地、未成林造林地、迹地和苗圃（已划入其他用地区的林地除外），规划确定为林业使用的宜林荒地，已列入生态建设规划的造林地及上述土地范围内其他类型的零星土地。主要分布于东北部低山丘陵区，该区土地总面积约 24549.25 公顷，约占全县面积的 20.60%。主要分布在孝昌县东部的小河镇、丰山镇、周巷镇和小悟乡。

六、其他用地

除上述用地以外的地区，该区土地总面积约 4438.27 公顷，约占全县面积的 3.73%。

第二节 土地利用分区管制规则

一、基本农田保护区管制规则

1、基本农田保护区是保障粮食安全的特殊区域，区内鼓励开展基本农田建设，提高区内基本农田综合生产能力，可进行直接为基本农田服务的农村道路、农田水利、农田防护林及其他农业设施的建设。

2、土地整理复垦资金的 60%以上应当优先投入基本农田保护区。

3、基本农田保护区内非农建设用地和其他零星农用地应当优先整理、复垦或调整为基本农田，规划期间确实不能复垦或调整的，可保留现状用途，但不得扩大面积。

4、不得破坏、污染基本农田集中区的土地，不得在区内建窑、建坟、挖沙、采石、取土、采矿、堆放固体废弃物或者进行其他破坏基本农田的活动。

5、规划期内未安排预留建设的独立建设以及交通管道等线型工程，占用基本农田保护区内耕地不超过片块中一般耕地面积的，可作为占用一般农田，按规定程序调整规划后可以用地。

二、一般农地区管制规则

1、该区是保障粮食安全的一般区域，主要用于农业生产，兼有生态维护的作用，优先安排一般农田、园地、养殖水面等用途，原则上不再划定城市用地、建制镇用地等用途。

2、禁止占用区内土地进行非农建设，但油气井、高压线塔基、地下管线、通讯基站以及不宜在居民点、工矿区内配置的基础项目除外。非农业建设经批准占用该区内耕地的，除按有关规定缴纳税费外，还应按照占补平衡的原则，由用地单位和个人负责开垦与所占用耕地数量和质量相当的耕地。

3、优先对该区内的农村居民点、独立工矿等非农建设用地和零散的农用地进行整理、复垦或调整为耕地、园地，增加区内耕地的有效利用面积，提高农用地质量，鼓励在该区域内开展城乡建设用地增减相挂钩复垦项目、农用地综合开发和标准农田建设。规划期内确实不能整理、复垦或调整的，可保留现状用途，但不得扩大面积。

4、不得破坏、污染和荒芜区内土地。

三、城镇（村）建设用地区管制规则

1、区内土地主要用于城城镇村建设，须符合经批准的城市、建制镇、村庄和集镇建设规划；严格按照城市总体规划和村镇总体规划确定的用地功能分区，合理布局，抓好城边村、城中村、园中村的整体改造和综合开发，优化城镇村内部用地布局。

2、区内城镇建设应优先利用现有的低效建设用地、闲置地和废弃地；新

增建设用地尽量占用非耕地、未利用地或劣地。

3、区内各项建设用地应严格执行国家及地方规定的行业用地定额标准，严格执行审批制度，不断提高土地集约利用水平。严格审批新增农村建房用地，严格控制占地，特别是占用农用地的指标；将零散居民点向中心村和小城镇集中，逐步提高农村居民点用地的集约节约度，按分解到乡镇的指标缩减农村居民点用地。

4、严禁建设占用城镇内永久性绿地、林地和河流湿地保护区。

5、本区内的耕地及其他农用地，在批准用于建设前，应当按原有用途使用，不得擅自转用，也不得撂荒。本区内不划定基本农田。

6、区内村庄整理出来的城乡建设用地可部分用于基础设施建设和村庄条件改善以及发展村镇企业，另一部分用于整理复垦，补充耕地。

四、独立工矿用地地区管制规则

1、区内土地主要用于采矿业以及不宜在居民点内配置的工业用地。

2、区内土地使用应符合经批准的工矿建设规划。

3、区内因生产建设挖损、塌陷、压占的土地应及时复垦。

4、区内建设应优先利用现有低效建设用地、闲置地和废弃地。

5、区内农用地在批准转变用途之前，应当按原用途使用，不得荒芜。

五、林业用地区管制规则

1、区内土地主要用于林业生产以及直接为林业生产和生态建设服务的营林设施，原则上不再划定城市用地、建制镇用地、独立工矿用地等用途。

2、严格控制区内林地和耕地的进行非农建设（油气井、高压线塔基、地下管线、通讯基站以及不宜在居民点、工矿区内配置的基础项目除外），禁止各类建设非法占用水土保持林、水源涵养林、其他各类防护林地、人工造林及园地，不得占用区内土地进行毁林开垦、采石、挖沙、取土等活动。

3、鼓励区内现有非农建设用地按其适宜性逐步调整为林地或其他农用

地，规划期间确实不能调整的，可保留现状用途，但不得扩大面积。

4、控制林业用地区内耕地用途转变，除改善生态环境、法律规定确需退耕还林外，其他耕地不得擅自转变用途。

第七章 保护耕地和合理利用农用地

围绕耕地保护目标，严格控制耕地减少，加强基本农田建设和保护，强化耕地质量建设，统筹安排其他农用地，不断提高耕地综合生产能力和利用效益，促进现代化农业建设。

第一节 严格控制耕地减少

一、严格控制非农建设占用耕地

建设用地选址必须贯彻不占或少占耕地的原则，确需占用耕地的，应尽量占用质量较差的耕地，控制优质耕地过快减少的趋势。

二、加大灾毁耕地防治和复耕力度

积极开展农田整理，完善农田水利设施，充分利用田间地头的空闲地种植防护林，提高耕地抗灾能力，减少自然灾害损毁耕地数量。加强耕地灾毁情况的监测，对灾毁耕地及时复耕。

三、合理引导农业结构调整

农业结构调整要因地制宜，尽量选择耕地以外的其他农用地，少占或不占耕地。严格落实国家生态退耕政策，凡不符合国家生态退耕规划和政策、未纳入生态退耕计划自行退耕的，限期恢复耕作条件或补充数量质量相当的耕地。通过经济补偿机制、市场手段引导农业结构调整向有利于增加耕地的方向进行。

四、加大补充耕地的力度

加大农村土地整理力度，积极稳妥地开展田水路林村综合整治，在改善农村生产生活条件和生态环境的同时，增加有效耕地面积，提高耕地质量。在保护环境的前提下，积极实施低丘岗地改造工程，充分利用荒山荒地，增加耕园地。

综上在 2020 年，孝昌县耕地保有量不得低于 55367.10 公顷。

第二节 加强基本农田建设和保护

一、科学划定基本农田

依据基本农田划定的有关规定,优先将集中连片、排灌条件良好、农业生产配套设施完善的粮棉油、蔬菜、板块农业生产基地,以及具备改造潜力的中产田划为基本农田,并落实到地块和责任人。全县划定基本农田保护面积46449.44公顷。

二、严格执行基本农田保护制度

依照法律规定,能源、交通、水利等基础设施项目因选址特殊,确需占用基本农田的,按照“占一补一”的原则,补划数量质量相当的基本农田,并报国务院批准。严禁以退耕还林为名,将耕作条件良好的基本农田纳入退耕范围;禁止以农业结构调整为名在基本农田内挖塘养鱼和进行畜禽养殖,以及其他严重破坏耕作层的生产经营活动;禁止占用基本农田进行绿色通道和绿化隔离带建设。

第三节 统筹利用其他农用地

加强园地管理,提高园地利用效益。合理开发利用丘陵岗地、飞沙地、低洼地,建立经济果木林,发展庭院经济,加强对中低产业园地的改造和管理,稳步提高园地单产和效益。到2020年,全县各类园地面积达到2607.55公顷。

严格保护林地资源,加强低效林地的改造,推进生态公益林、农田防护林等林业工程建设,充分利用宜林荒山荒坡荒滩造林,不断扩大林地面积。到2020年,全县林地面积达到24330.75公顷。

合理安排畜禽养殖用地,进一步优化畜牧水产养殖结构,大力发展名特优水产品生产,加强农田水利基础设施建设,不断改善农业生产条件,到2020年其他农用地面积达到13417.47公顷。

第八章 促进建设用地节约和集约利用

第一节 严格控制建设用地标准

规划期间，按照建设节约集约型社会的要求，彻底转换土地利用方式。各类新增建设项目用地严格执行国家行业用地标准，以控制建设用地的低效扩张，到2020年人均城镇工矿用地不超过81平方米/人。

第二节 合理控制建设用地规模

整合城乡建设用地，挖掘存量用地潜力，合理控制建设用地规模扩大。到2020年，全县建设用地总规模控制在15767.27公顷之内。

第三节 合理配置城镇工矿用地

工矿用地严格按国家行业建设标准供地，同时为防止重复建设和低效利用，应优先保障符合产业政策，技术含量高、社会经济效益好的产业发展用地，科学配置不同类型和不同规模的企业用地，提高工业用地综合效益，促进产业链的形成。充分利用现有低效工业用地发展新兴产业，降低用地成本，改变布局分散、粗放低效的现状。

城镇内部用地要积极开展旧城改造，盘活存量，控制生产用地，保障生活用地，提高生态用地比例，促进城镇和谐发展。

2020年，城镇工矿用地达3555.95公顷，比2014年净增加475.74公顷。

第四节 加大农村建设用地整治力度

加快社会主义新农村建设步伐，按照“重点突破、整体推进”的要求，开展农村居民点整理试点。在充分征求民意的前提下，按照改善民生、因地制宜、循序渐进的原则，开展田水路林村综合整治，加强“空心村”“独家院”用地改造，合理引导农村居民点集中，促进自然村落适度撤并。

大力开展建设用地复垦整理，规划期间，通过复垦整理减少建设用地636.43公顷。农村居民点缩减面积，可等额用作城乡用地增减挂钩。

第五节 强化建设用地空间管制规则

一、允许建设用地区

主要指城镇工矿用地地区和农村居民点用地地区。区内土地主导用途为城、镇、村或工矿建设发展空间，具体土地利用安排应与依法批准的相关规划相协调。区内新增城乡建设用地受规划指标和年度计划指标约束，应统筹增量与存量用地，促进土地节约集约利用。规划实施过程中，在允许建设区面积不改变的前提下，其空间布局形态可依程序进行调整，但不得突破建设用地扩展边界。

二、有条件建设用地区

主要指在建设用地规模边界外，扩展边界以内的范围。在不突破规划建设用地规模控制指标的前提下，区内土地可以用于规划建设用地区的布局调整。符合规定的，可依据程序办理建设用地审批手续，同时相应核减允许建设区用地规模。规划期内建设用地扩展边界原则上不得调整。如需调整按规划修改处理，严格论证，报规划审批机关批准。

三、限制建设区

在县域范围内除允许建设区、有条件建设区外的区域均为限制建设区。区内土地主导用途为农业生产空间，是开展土地整理复垦开发和基本农田建设的主要区域。区内禁止城、镇、村建设，严格控制线型基础设施和独立建设项目用地。

四、禁止建设用地区

除法律法规另有规定外，规划期内禁止建设用地边界不得调整。禁止城、镇、村建设，严格控制线型基础设施和独立建设项目用地。孝昌县暂无布局禁止建设用地区。

第九章 协调土地利用和生态环境建设

加强土地生态保护与建设，协调土地利用和生态环境建设的关系，促进人居环境优美、生态良性循环的城乡绿色空间的形成。

第一节 优先保障生态建设用地

构建完善的城乡生态系统。以农田林网、绿色廊道、自然河道、湖泊、森林、基本农田等构成核心生态网络体系，保持自然山水整体形态，维持自然地貌的连续性。按最佳生态效益，优化布局，完善城乡生态空间，形成以森林生态系统、农田生态系统和水域生态系统为主体，由耕地、园地、林地、水面、绿色通道等共同组建的国土生态安全保障体系。

在保护耕地的前提下，充分发挥耕地的生态、景观和间隔功能，使生态建设与耕地保护有机统一。鼓励城镇组团式发展，在城镇保留连片、大面积的农地、水面、山体等绿色空间，实行组团间农田与绿色隔离带有机结合，构建具有田园风光特色的城乡宜居环境。

维系河道、湖泊及滨水地带的自然形态。保留濠河、观音湖、金盆湖等水系格局；严格保障城区集中饮用水源的水质安全，晏家河取水点上游1000米，下游100米范围内，以及其它河流水面周边500米范围内，严禁污染物排放，城镇饮用水源水质达标率大于90%。加强水污染防治工作和水环境治理。

建设绿色廊道。汉十高速公路两侧，京广铁路两侧，107国道两侧以及省道两侧，统一规划，因地制宜，适地适树，建成高标准的绿化带。

营建农田林网。以沟、路、渠、堤为骨架，高标准、高质量营建和完善农田林网。农田林网工程建设要与农业综合开发紧密结合，农业综合开发区要做到林网建设先行。

第二节 加强生态文化旅游区的特殊保护

对东北部自然风光旅游区实行特殊保护。划定禁止建设用地边界，严格禁止与主导功能不相符的建设与开发活动。在旅游开发过程中注重对自然原貌的保持，尽量避免人工景观对自然景色的破坏，减少因旅游开发对区域生物物种的破坏；在自然保护小区和森林公园内禁止狩猎和采伐活动、禁止进行农业耕种活动。

第三节 推行环境友好型土地利用模式

建立土地利用与生态环境良性互动的关系，推进土地资源节约化、土地利用集约化、土地景观生态化、土地经济绿色化，实现土地利用与生态环境自然和谐。

根据孝昌县不同的地域类型特征，采取适合各自特点的环境友好型土地利用模式：环河两岸冲积平原，可发展平原农林牧复合生态模式，合理地利用水利、土地资源和动植物资源，提高土地利用效率，实现了生态农业、循环经济、集约利用土地的有机结合；东北部低山丘陵地区依据山体不同高度，因地制宜布置等高环形种植带，把退耕还林还草、水土流失治理与坡地利用结合起来，恢复和建设山区生态环境；城区土地利用景观化模式，分散、均衡布设公园绿地、作为绿色基质，开放专用绿地，释放公共绿地潜力。

第四节 大力推进水土流失治理

建立完善的水土保持监督管理体系和水土流失监测网络，全面规范开发建设中的水土保持行为。同时，加强对北部地区水土保持科学研究，采取封禁治理、种植草木等生物措施和砌筑护坡、挡墙等工程措施相结合的方法，治理水土流失。通过治理和巩固，提高全县植被覆盖率，增强可持续发展能力，实现秀美山川。

第十章 “三线”划定与“多规合一”

“三线”具体指永久基本农田保护红线、生态保护红线和城市开发边界。

划定“三线”对于现阶段我国经济结构实现转型发展关键期，优化城乡空间结构、确保国家粮食安全、严守生态底线等至关重要。通过三线划定，将界定形成合理的生产、生活、生态空间。

随着我国人口和经济活动的进一步聚集，生产、生活、生态空间的矛盾日益突出，通过加强空间管制，进一步优化城市“三生”空间结构已经势在必行。目前，优化城乡空间结构主要靠“三线”的划定。

“三线”划定具有重要意义。1、有利于城市空间优化。现实当中，城市规划确定的集中建设区往往被突破，城市发展方向跟着项目调整，环境资源敏感区被挤占，城市空间无序蔓延的现象难以遏制等，需要有刚性管控手段。2、国土空间规划需要发展。传统的城市总体规划重城市建设区域，轻乡村地区，对全域范围的建设管控指导偏若。特别是上级国家、省级城镇体系规划对下级的县市总体规划的管控传导不足，需要构建新型空间规划体系。

因此，“三线”划定将作为新一轮城市总体规划编制改革和新试点开展的国土空间规划的重要内容。

第一节 永久基本农田保护红线

永久基本农田保护红线：即对基本农田实行永久性保护。是按照一定时期人口和经济社会发展对农产品的需求，依据土地利用总体规划确定不得占用的耕地，实行永久保护、特殊保护。

划定永久基本农田，是落实最严格的耕地保护制度、保证国家粮食安全、推进新型城镇化和生态文明建设的重要举措。

一、划定目标任务

主要是将孝感市下达的基本农田保护任务落实到用途管制分区，落实到图斑地块，与农村土地承包经营权确权登记颁证工作相结合，实现上图入库、

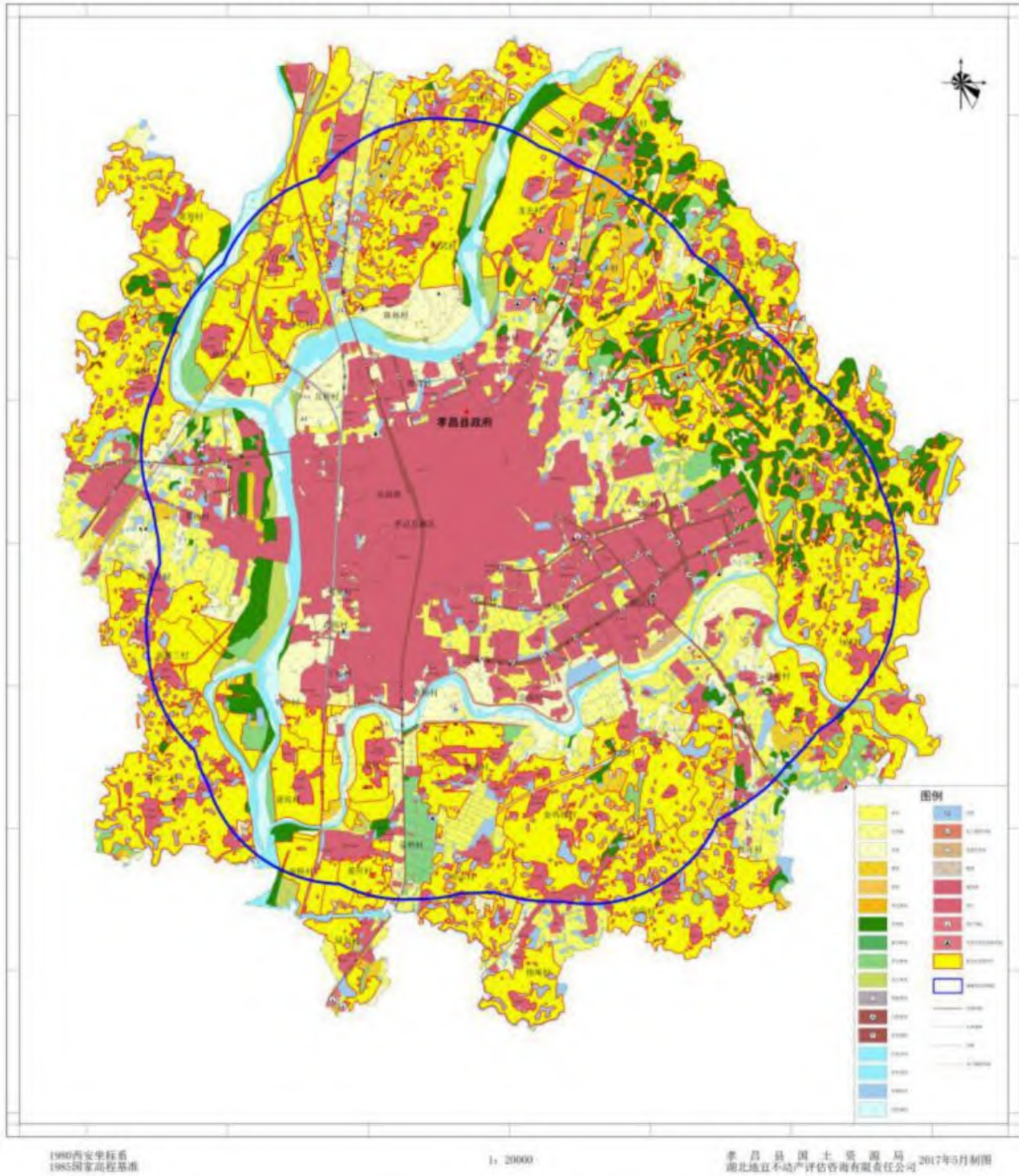
落地到户，确保划足、划优、划实，实现定量、定质、定位、定责保护，划准、管住、建好、守牢永久基本农田。目标任务包括：落地快、明责任、设标志、建表册、入图库。

二、城镇周边永久基本农田划定

根据调查分析，城镇周边原有基本农田 0.12 万亩需调出，其中花园镇 0.11 万亩、陡山乡 0.01 万亩，调出原因为现状为非耕地，一部分已纳入 2015 年变更调查，一部分拟纳入 2016 年变更调查；另外有省级线性工程占压原有基本农田需调出，花园镇作为孝昌县重点发展乡镇，项目占用原有基本农田较多。城镇周边范围内调出基本农田在该范围内补划平衡，选择质量较高优质耕地。

调整后，孝昌县城镇周边范围没有改变，按照我县经省国土资源厅、省农业厅论证审核批复方案确定的孝昌县城镇周边永久基本农田保护面积为 3.54 万亩，我县上报省厅核查的方案和数据库中实际划定面积 3.54 万亩，扣除已划出的图斑，经补划后城镇周边仍然可落实方案确定的保护目标，且耕地质量等别仍为 3.13 等。孝昌县城镇周边永久基本农田划定分布图如下：

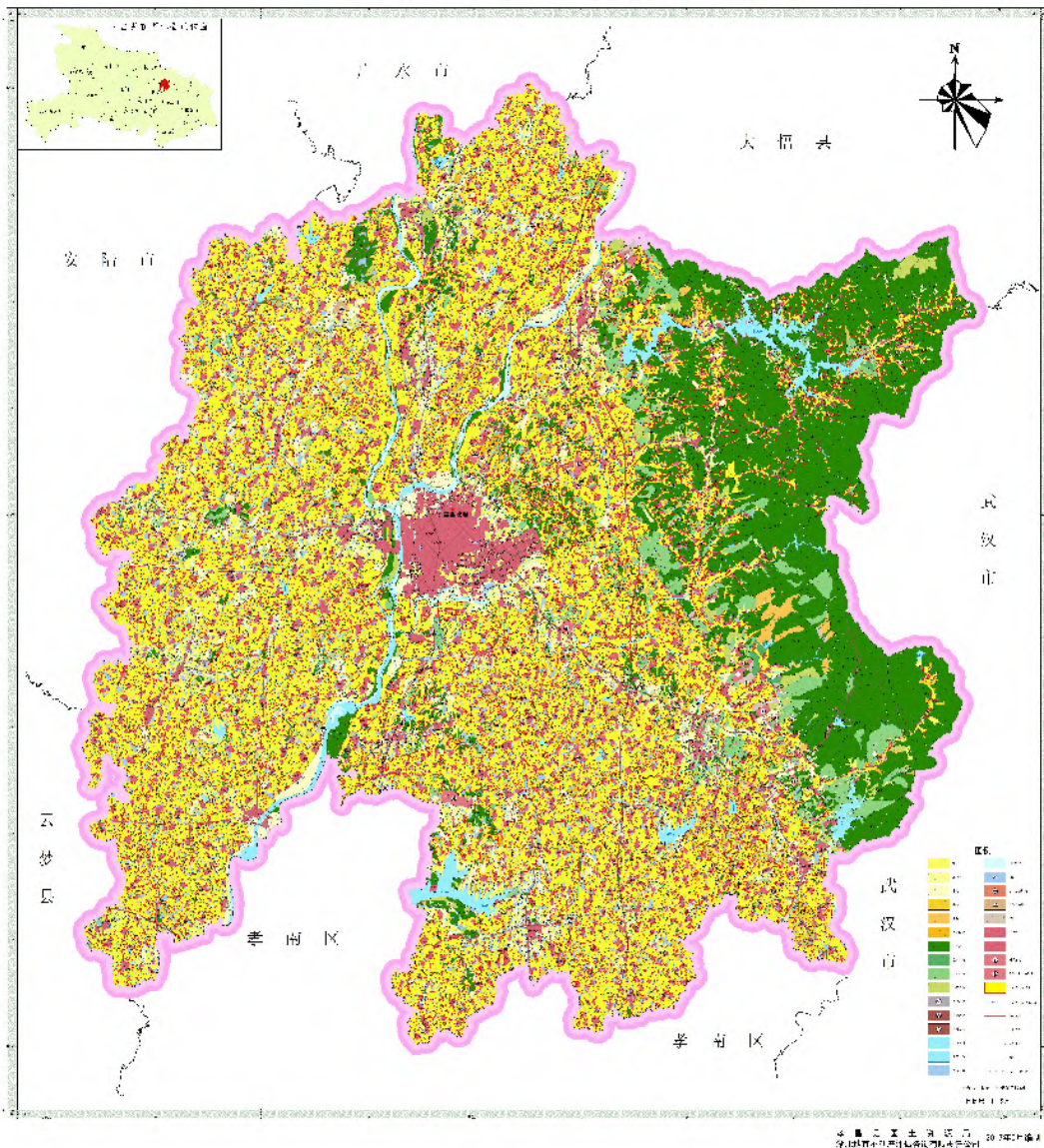
孝昌县城镇周边永久基本农田保护图



三、全域永久基本农田划定

本次永久基本农田划定确定全县基本农田保护面积为 69.67 万亩，基本农田保护率为 83.89%。划定后，基本农田保护面积比原规划确定面积增加了 6.60 万亩。孝昌县永久基本农田分布图如下：

孝昌县永久基本农田分布图



第二节 生态保护红线

生态保护红线：指在生态空间范围内具有特殊重要生态功能、必须强制性严格保护的区域，是保障和维护国家生态安全的底线和生命线，通常包括具有重要水源涵养、生物多样性维护、水土保持、防风固沙、海岸生态稳定等功能的生态功能重要区域，以及水土流失、土地沙化、石漠化、盐渍化等生态环境敏感脆弱区域。

生态保护红线包含以下三大功能：一是生态服务保障红线；二是生态脆弱区保护红线；三是生物多样性保护红线。

一、划定目标

通过划定并严守生态红线，确保孝昌县具有重要生态功能的区域、重要生态系统以及主要物种得到有效保护，维护基本生态安全，满足生产、生活和生态空间基本需求，提高生态产品供给能力，为全省生态保护与建设、自然资源有序开发和产业合理布局提供重要支撑。

二、划定技术流程及范围

1、开展科学评估

在国土空间范围内，按照资源环境承载能力和国土空间开发适宜性评价技术方法，开展生态功能重要性评估和生态环境敏感性评估，确定水源涵养、生物多样性维护、水土保持、防风固沙等生态功能极重要区域及极敏感区域，纳入生态保护红线。

科学评估的主要步骤包括：确定基本评估单元、选择评估类型与方法、数据准备、模型运算、评估分级和现场校验。

2、校验划定范围

根据科学评估结果，将评估得到的生态功能极重要区和生态环境极敏感区进行叠加合并，并与以下保护地进行校验，形成生态保护红线空间叠加图，确保划定范围涵盖国家级和省级禁止开发区域，以及其他有必要严格保护的各类保护地。

3、确定红线边界

将2确定的生态保护红线叠加图，通过边界处理、现状与规划衔接、跨区域协调、上下对接等步骤，确定生态保护红线边界。

4、形成划定成果

在上述工作基础上，编制生态保护红线划定文本、图件、登记表及技术报告，建立台账数据库，形成生态保护红线划定方案。

孝昌县有意向划定为生态红线的范围为：双峰山大部分地区、季店乡季

店河、丰山镇滑石水库、邹岗镇八汊水库、小河镇金盆水库和小悟乡观音水库等。在后面的工作中，按照定量与定性相结合的原则，通过科学评估，识别生态保护的重点类型和重要区域，进一步合理划定生态保护红线。

第三节 城市开发边界

城市开发边界：是指根据地形地貌、自然生态、环境容量和基本农田等因素划定的，在一定时期内可进行城市开发和禁止进行城市开发的区域之间的空间界线，边界之内是为满足当前城市与未来增长需求而预留的城市建设用地。

划定城市开发边界主要是为了限制城市发展规模，避免无序扩张，优化城市空间结构。划定城市开发边界至少具有三重意义：一是促进城市转型发展，提高城镇化质量；二是有利于节约用地和保护耕地；三是通过划定城市开发边界，尽可能地保护生态环境。

一、划定基本思路

孝昌县城市开发边界工作刚刚起步，基本思路是以资源环境承载力为基础，坚持保护优先、节约优先，以优化城市空间为导向，考虑生态红线、永久基本农田保护红线等限制条件，开展划定城市开发边界工作。

二、划定要求与技术路线

1、建设用地扩展边界在建设用地适宜性评价、新增建设用地需求分析及与其他相关规划协调的基础上，根据城乡建设用地规模控制指标，经多方案比较划定。

2、建设用地扩展边界划定时应充分考虑保护耕地和生态用地，应避让基本农田、地质灾害中易发区、泄洪滞洪区和重要的生态环境用地，尽可能利用低丘缓坡用地、荒地和滩涂等非耕地。

3、在建设用地集聚发展的片区外，沿路、河流、山体、绿化带等具有明显隔离作用的标志物或行政界线为范围界限划定建设用地扩展边界。

4、应当按照点轴发展规律，形成大城市组团式发展、中小城市紧凑发展、小城镇和农村居民点集聚发展的土地利用格局。

5、应充分与城乡规划适建区衔接。

永久基本农田保护红线是通过基本农田的刚性约束，重点是进一步促进城市空间形态优化，防止城市“摊大饼”；生态红线是为维护区域和城市生态安全与可持续发展；城市开发边界是防止城市无序蔓延，推动城市由外延扩张向内涵提升转变。

在“三线”关系上，城市周边永久基本农田与基本生态控制线应充分融合，共同构成实体的城市开发边界线，支撑城市开发边界落地。而土地利用总体规划调整完善是永久基本农田和城市开发边界成果法定化的“底盘”。

因此，“三线”需要统筹划定，才能形成合力，共同保障城市空间格局的形成。

第四节 与相关规划衔接

一、与省级规划调整完善成果衔接

本次规划调整贯彻和落实了省级土地利用总体规划调整完善成果的有关规定，保持了指导思想和规划原则上的一致性。严格按照上级下达的控制指标、规划任务和区域引导，进行土地利用规划和布局，保证上级下达的规划指标的落实。

二、与市县“多规合一”衔接

本次调整完善工作“多规合一”主要遵循以下主要原则：

1、以第二次全国土地调查及年度变更调查成果为“底数”，以资源控制性土地利用总体规划的自上而下逐级控制的建设用地规模、耕地保有量和基本农田保护面积等约束性指标为“底盘”，以资源环境承载力、建设用地总量强度“双控”和耕地保护红线、生态保护红线、城镇开发边界“三线”为基本约束，强化对空间资源开发利用和保护的整体管控；

2、城镇开发边界的划定，以二调数据为准，充分考虑耕地、基本农田和生态红线的布局进行；

3、“多规合一”过程中，按照基本农田、耕地、建设用地、林地、其他土地的顺序进行划定，对有异议的部分，采用二调数据和最新影像图作为参照进行划定。综上所述，本次调整完善和“多规合一”衔接程度较高，较好地落实了各项调控指标。

三、与“十三五”规划的衔接

《孝昌县国民经济和社会发展第十三个五年规划纲要》是本次规划调整完善的重要依据。土地利用指标的安排与“十三五”规划确定的人口、经济发展速度、用地面积相对应，将“十三五”规划中的重大项目纳入了本轮规划，为其提供了用地保障。

四、其他相关规划衔接

在规划编制过程中，一方面依据交通、水利和林业等相关行业规划确定全县的交通布局和水利设施用地布局，另一方面根据交通、水利和林业主管部门确定交通水利项目重要程度和安排，逐步保障其用地。重点项目用地面积依据行业用地定额核准，根据预测和上级规划下达的基础设施用地指标合理安排其用地规模和布局。

第十一章 中心城区土地利用

第一节 中心城区发展定位

中心城区为孝昌县主城区，是孝昌县的政治、经济、文化中心，由城区、城南工业集聚区和城东新区组成。为尽快融入武汉城市圈，中心城区重点培育主导产业，吸引并引导资本、技术、人才以及商品、服务等要素不断向中心城区集聚，使得中心城区成为县域经济发展的核心，从而引导县域经济活动的进一步发展，发挥其带动县域内城镇共同发展的作用。

第二节 中心城区发展方向及布局

一、发展方向

规划期间，孝昌县中心城区按照“东拓南进，适度向北”的思路发展，即延续原有城市发展脉络，以向东、向南拓展为主，适度向北发展。到2020年，中心城区发展北至107国道北大桥，南至陡山河大桥，东至江河桥以东，西至潯河以东。

二、中心城区发展布局

中心城区总体布局由城区、城南工业集聚区和城东新区三个功能区组成，主要涉及花园镇和陡山乡。

城南工业集聚区，重点布局电子工业，包装业，医药制造和其他新型无污染工业。城东新区主要承接东部沿海和武汉城市圈的产业转移，发展高新技术产业。城区主要包括老城区与规划发展的新城，重点布局商业、居住及行政办公和服务业。通过旧城改造，一方面完善中心城区功能分区，完善城区基础设施，改善城区生活环境。另一方面逐步将城区组团内的规模较小、布局分散的工业用地全部调整至城南工业园区组团，尤其要将污染较为严重企业迁出城区。

第三节 中心城区土地利用管制

为节约集约用地，合理扩大中心城区规模，规范中心城区用地，中心城区扩展边界范围内土地，按照允许建设区和有条件建设区二个区，实行土地用途管制。

一、允许建设区管制规则

中心城区建设规模控制边界内区域，总规模 2327.4 公顷，其中现状建设用地 2198.31 公顷，新增建设用地 129.09 公顷。

区内建成区土地利用以内部挖潜为主，加大旧城改造力度，充分利用现有建设用地和空闲地，合理安排产业布局，提高建设用地集约利用水平；优化城区用地结构，加大老城区改造力度，改善人居环境，提高城区用地的综合效益。

新增建设用地预留区内土地主导用途为中心城区建设发展空间，具体土地利用安排应与依法批准的城市总体规划相协调。区内新增城乡建设用地受规划指标和年度计划指标约束，应统筹增量与存量用地，促进土地节约集约利用，同时要注重生态环境保护，优化人居环境。区内农用地在批准改变用途前，应当按现状用途中使用。规划实施过程中，在允许建设区面积不改变的前提下，允许建设用地区的空间布局形态可依程序报规划审批机关同级国土资源管理部门审查批准后进行调整，但不得突破建设用地扩展边界。

二、有条件建设区管制规则

扩展边界和中心城区发展控制规模边界之间的区域（不包括城市绿地、水域），用地范围为 655.55 公顷。在不突破城市建设用地总规模的前提下，区内土地可用于规划建设用地区的布局调整。区内土地符合规定的，可依据程序办理建设用地审批手续，同时相应核减允许建设区用地规模。规划期内建设用地扩展边界原则上不得调整。如需调整按规划修改处理，严格论证，报规划审批机关批准。在未进行建设之前，区内耕地按一般农田实行管制，

其它土地按现状用途实行管制。

第十二章 土地利用重点工程

优先满足基础设施、生态环保设施、民生工程建设用地，保障市、县重大建设项目用地，不断提高区域设施配套水平，改善生态环境，增强区域经济实力。保障孝昌县重点建设项目用地。

详见附表七。

第十三章 乡镇土地利用调控

第一节 区域土地利用导向

一、东部低山丘陵风景旅游与林特产业发展区

包括丰山镇、周巷镇的东部地区和小悟乡的大部分区域。该区分布有双峰山生态风景旅游区，观音湖生态文化旅游区，是孝昌县林地资源主要分布区，是孝昌县主要生态屏障。本区土地利用重点是：涵养水源、保持水土、保护生物的多样性。

土地利用主要方向是：优先保证以林业生态体系为重点的项目建设，合理布局双峰山、观音湖等等风景旅游区及实行保护性开发项目用地。加强北部山区水土流失的综合治理，加大封山育林的力度，提高植被覆盖率，促进水土保持，在保护生态环境的前提下，发展生态旅游和林特农业。

二、中部澧河冲积平原产业经济发展区

指澧河两岸冲积平原区，孝昌县的中心—花园镇在该区域。本区是城乡建设用地的核心区域，也是优质高产粮食、蔬菜基地。本区主要功能是：发展产业经济，优化人居环境。

土地利用主要方向：加强水源地生态公益林建设，控制水源尤其是主要饮用水源周边及上游产业用地。通过农田综合整治和低丘岗地改造，加强农田防护林建设和农田水利建设，优化农业生态环境，促进农业经济综合发展。集约节约利用建设用地、保证城镇绿地面积，改善城镇生态环境。加强城镇周边绿化隔离带建设，形成城镇可视化边界。

三、西部及中部生态农业发展区

包括西部的王店镇、季点镇、卫店镇、花西乡、白沙镇和中部的陡山乡、邹岗镇及周巷镇、丰山镇河小河西部地区。本区主要功能是：保护生态环境，发展特色农业。

土地利用主要方向：通过农田综合整治和低丘岗地改造，加强农田防护

林建设和农田水利建设，优化农业生态环境，促进农业经济综合发展。

第二节 各乡镇土地利用主要调控指标

乡镇土地利用总体规划的主要任务是落实县级规划下达的土地利用规划控制指标。根据全县土地利用分区明确的土地利用方向和区域差别化的土地利用政策，综合考虑各乡镇经济社会发展水平、发展趋势、资源环境条件、土地利用现状和潜力等因素，分别确定各乡镇土地利用总体规划调控指标。

一、花园镇

2020年，全镇耕地保有量不低于4522.96公顷，基本农田保护面积不低于4039.37公顷；建设用地总规模控制在3706.00公顷内。新增建设用地控制在270.26公顷以内。

二、丰山镇

2020年，全镇耕地保有量不低于1813.03公顷，基本农田保护面积不低于1761.25公顷；建设用地总规模控制在624.17公顷内。新增建设用地控制在12.70公顷以内。

三、周巷镇

2020年，全镇耕地保有量不低于4157.56公顷，基本农田保护面积不低于3495.29公顷；建设用地总规模控制在1220.78公顷内。新增建设用地控制在65.39公顷以内。

四、小河镇

2020年，全镇耕地保有量不低于3797.59公顷，基本农田保护面积不低于3122.65公顷；建设用地总规模控制在1202.38公顷内。新增建设用地控制在23.59公顷以内。

五、王店镇

2020年，全镇耕地保有量不低于4487.64公顷，基本农田保护面积不低于3703.75公顷；建设用地总规模控制在906.13公顷内。新增建设用地控制

在 27.43 公顷以内。

六、卫店镇

2020 年，全镇耕地保有量不低于 3870.51 公顷，基本农田保护面积不低于 3296.88 公顷；建设用地总规模控制在 845.31 公顷内。新增建设用地控制在 115.32 公顷以内。

七、白沙镇

2020 年，全镇耕地保有量不低于 5001.19 公顷，基本农田保护面积不低于 4153.09 公顷；建设用地总规模控制在 772.50 公顷内。新增建设用地控制在 13.01 公顷以内。

八、邹岗镇

2020 年，全镇耕地保有量不低于 8147.51 公顷，基本农田保护面积不低于 6650.12 公顷；建设用地总规模控制在 1819.05 公顷内。新增建设用地控制在 26.06 公顷以内。

九、小悟乡

2020 年，全乡耕地保有量不低于 1660.90 公顷，基本农田保护面积不低于 1473.01 公顷；建设用地总规模控制在 958.05 公顷内。新增建设用地控制在 52.89 公顷以内。

十、季店乡

2020 年，全乡耕地保有量不低于 5767.38 公顷，基本农田保护面积不低于 4782.34 公顷；建设用地总规模控制在 1093.97 公顷内。新增建设用地控制在 70.33 公顷以内。

十一、花西乡

2020 年，全乡耕地保有量不低于 6068.16 公顷，基本农田保护面积不低于 5000.47 公顷；建设用地总规模控制在 943.34 公顷内。新增建设用地控制在 43.38 公顷以内。

十二、陡山乡

2020年，全乡耕地保有量不低于5430.39公顷，基本农田保护面积不低于4559.01公顷；建设用地总规模控制在1375.64公顷内。新增建设用地控制在116.31公顷以内。

第三节 乡镇土地利用管制

一、强化乡政府的土地利用目标责任

各乡镇要将土地利用规划各项指标纳入乡镇国民经济和社会发展规划，并作为政府目标考核内容，严格执行。严格落实耕地保有量、基本农田保护面积、建设占用耕地等约束性指标。通过经济手段和必要的行政手段加以引导，力争实现预期性指标。

二、认真落实孝感市土地利用规划空间布局

乡镇级规划要以孝感市级规划为依据，搞好用地政策上的相互衔接，切实落实孝昌县级规划的空间布局，优化结构与布局，提高本行政区域范围内土地利用的统筹能力。

三、切实落实各业用地及重大项目用地布局

各乡镇要将下达的耕地保有量、基本农田保护面积、新增建设用地指标落实到地块，落实国家、省、市以及孝昌县重大建设项目布局，科学确定中心村建设位置及规模，合理划定乡镇人民政府所在地规模和用地扩展边界，由孝昌县国土资源局审核后报孝感市政府批准。

四、制定土地用途管制规则

各乡镇要结合本地实际，合理制定土地用途管制细则，落实土地用途管制制度

第四节 双峰山土地利用规划指标安排

2020年，双峰山耕地保有量不低于642.28公顷，基本农田保护面积不低于412.21公顷；建设用地总规模控制在300.00公顷内。新增建设用地控

制在 40.00 公顷以内。

第十四章 规划实施保障措施

第一节 强化规划实施责任制度

一、建立政府领导规划实施目标管理责任制，将规划的主要控制指标分解下达并列入政府领导的任期目标，如将基本农田保护面积、耕地保有量、土地开发整理、建设用地控制指标等作为领导任期目标考核的重要内容。

二、建立每年度耕地与基本农田保护目标管理责任制，将规划的基本农田、耕地保护目标列入政府领导的年度业绩考核目标，并进行年终评定。

三、认真贯彻执行土地利用年度计划管理制度，并与经济社会发展规划相结合。努力盘活存量土地，对新增建设用地指标、建设占用耕地指标及土地开发整理补充耕地指标实行严格的分年度计划管理；树立科学发展观，按分期实现的原则将主要规划目标分阶段纳入县国民经济与社会发展五年计划。

第二节 完善规划实施的行政手段

一、严格执行建设项目用地预审制度与土地利用规划许可证制度，规范建设项目审批程序，将项目用地规划审核前置。

二、严格控制非农建设占用耕地，严格执行非农建设占用耕地“占一补一”制度和非农建设规划许可制度。

三、完善规划修改和调整机制。规划修改和调整需经原规划批准单位同意，并进行专业咨询和专家论证。

四、加强规划实施的监督检查，建立长效督察机制。结合国家土地督察制度，成立规划实施行政督察小组，对全县各级规划实施情况进行监督检查。

第三节 制定规划实施的经济措施

一、建立有利于规划实施的税收制度

利用税收的调节功能提高新增建设用地的门槛，规范农用地转用、土地

征收问题。提高存量土地的取得和保有成本，对闲置建设用地的，一年内不用的，征收土地闲置税；连续二年未开发使用的，收回土地使用权。通过提高建设用地的取得和保有成本，促进存量土地节约和集约利用，防范建设用地不合理扩张，保护城镇工矿区、农村居民点周边的基本农田。

二、建立有利于耕地保护的财政制度

1、建立农业补贴机制

利用财政转移支付加大对农用地的扶持力度，提高土地使用者保护耕地的积极性，引导土地利用行为朝着规划确定的目标发展。由于农用地和建设用地的利用效益差距十分明显，建设占用耕地的行为有巨大的经济吸引力。为控制建设占用耕地的规模，必须加大对农用地特别是耕地和基本农田保护的财政扶持力度。

2、建立耕地开垦基金

耕地开垦基金专项用于土地开垦。土地利用总体规划的前提是保护耕地。但保护耕地须要财政支持。将耕地开垦费、土地复垦费、违法用地罚款等纳入耕地开垦基金，专项用于耕地开垦、土壤改良和土地整理。

3、建立有利于土地市场宏观调控的基金制度

利用土地收购储备和建立土地基金等措施调节土地供求。建立土地收购储备基金，有利于政府宏观调控土地市场，及时调节土地供需矛盾，也有利于盘活存量土地，促进土地的节约和集约利用。

4、建立有利于土地节约集约利用的市场机制

运用市场机制配置资源是优化资源利用结构、发挥最大效益的最有效的手段。在土地利用规划实施过程中，为了控制新增建设用地的规模，应当在更大程度上发挥市场配置土地资源的基础性作用，进一步规范和完善土地市场，严格控制无偿使用土地的范围，缩减划拨用地的项目类型，逐步将经营性城市基础设施建设用地纳入有偿使用的轨道。

第四节 提高规划实施科技水平

一、建设土地规划管理信息系统，完善土地利用档案管理、土地调查和土地统计制度，利用“3S”技术及时掌握土地利用现状变化情况，为规划实施和监督提供有力依据。

二、建立一套符合孝昌县实际的规划实施评价指标体系，通过参照原定规划进行科学系统地分析，定期对土地利用总体规划实施状况进行评估，做出准确的判断，以便采取相应而有效的措施，确保土地资源利用的合理性和区域经济社会发展的持续性。

第五节 完善专项规划编制

发挥土地利用总体规划的宏观调控作用，完善专项规划编制工作，严格审定各专项规划的用地布局与规模。各部门规划、专项规划的土地利用必须服从本规划确定的用地指标和总体布局。

第六节 夯实规划实施的社会基础

广泛宣传，让社会各阶层了解本轮规划严峻的用地形势，全社会形成集约用地意识，各行各业在土地利用总体规划的框架内，高效集约利用土地。

建立专家咨询评议制度。建立土地利用总体规划专家库，利用专家资源对土地利用状况进行分析评价，请专家参与编制规划并对规划实施情况进行评估，并就土地利用规划和土地资源合理利用的理论和实践问题进行专题研究，增强规划的科学性和可操作性。

建立规划编制与实施公众参与和公示制度，公开规划内容、实施规划的政策和有关要求，公开土地管理工作制度和办事程序，公开按规划审批和审查用地的结果。让社会各界了解土地利用总体规划的权威性和重要性，自觉遵守、执行土地利用总体规划。完善规划编制与调整的听证制度，广泛听取孝昌县各社会阶层人士的心声；对大规模土地开发项目和影响公民、法人或其他组织权益的项目实行听证。

附表一 2014年孝昌县土地利用现状结构

单位：公顷

地类		面积	比重 (%)	
农用地	耕地	58560.89	49.15%	
	园地	2652.31	2.23%	
	林地	24459.60	20.53%	
	牧草地	0	0.00%	
	其它农用地	13564.45	11.38%	
	合计	99237.25	83.29%	
建设用地	城乡建设用地	城镇用地	2739.95	2.30%
		农村居民点	10104.92	8.48%
		独立工矿用地	340.26	0.29%
		小计	13185.13	11.07%
	交通水利用地	交通用地	797.36	0.67%
		水利用地	1258.83	1.06%
		小计	2056.19	1.73%
	其它建设用地	261.18	0.22%	
合计	15502.50	13.01%		
未利用地	河流水面	1520.48	1.28%	
	滩涂沼泽	711.57	0.60%	
	自然保留地	2175.79	1.83%	
	小计	4407.84	3.70%	
总计		119147.59	100.00%	

附表二 孝昌县土地利用总体规划主要控制指标

单位：公顷

地类	2015—2020年		指标属性
	孝感市下达指标	规划落实指标	
耕地保有量	55367.10	58659.86	约束性
基本农田保护面积	46449.44	46449.96	约束性
建设用地总规模	15767.27	15746.68	预期性
新增建设	876.67	876.67	预期性
其中：	净增规模	200.60	预期性
	流量规模	636.05	预期性

附表三 规划期间孝昌县耕地保有量、基本农田面积一览表

单位：公顷

行政区	2020年耕地面积	基本农田	
		保护面积	保护率
孝昌县	58659.86	46449.96	79.19%
花园镇	5033.07	4039.39	80.26%
丰山镇	2067.32	1761.25	85.19%
周巷镇	4410.19	3495.79	79.27%
小河镇	4050.72	3122.65	77.09%
王店镇	4740.52	3703.75	78.13%
卫店镇	4123.36	3296.88	79.96%
白沙镇	5249.18	4153.09	79.12%
邹岗镇	8401.15	6650.12	79.16%
小悟乡	1914.54	1473.01	76.94%
季店乡	6021.04	4782.34	79.43%
花西乡	6321.27	5000.47	79.11%
陡山乡	5686.48	4559.01	80.17%
双峰山	641.02	412.21	64.31%

附表四 孝昌县规划期间土地利用面积结构表

单位：公顷

地 类		面 积	比 重	2015-2020 年间增 减	
农用地	耕地	58560.89	49.15%	98.97	
	园地	2652.31	2.23%	-44.76	
	林地	24459.60	20.53%	-128.85	
	牧草地	0.00	0.00%	0.00	
	其它农用地	13564.45	11.38%	-146.98	
	合计	99237.25	83.29%	-221.62	
建设用 地	城乡建 设用地	城镇用地	2739.95	2.30%	538.92
		农村居民点	10104.92	8.48%	-558.90
		独立工矿用地	340.26	0.29%	-63.18
		小计	13185.13	11.07%	-83.16
	交通水 利用地	交通用地	797.36	0.67%	324.54
		水利用地	1258.83	1.06%	8.28
		小计	2056.19	1.73%	332.82
	其它建设用地	261.18	0.22%	-5.49	
	合计	15502.50	13.01%	244.17	
未利用 地	水域	2232.05	1.87%	-7.43	
	自然保留地	2175.79	1.83%	-15.12	
	小计	4407.84	3.70%	-22.55	
总计		119147.59	100.00%	0.00	

附表五 孝昌县 2014 年各乡镇三大地类结构表

单位：公顷

行政单位	农用地					建设用地							未利 用地
	农用地合 计	耕地	园地	林地	其他农 用地	建设用 地小计	城镇	农村居 民点	独立工 矿	交通用 地	水利设 施	其他建 设用地	
孝昌县	99237.25	58560.89	2652.31	24459.6	13564.45	15502.5	2739.95	10104.92	340.26	953.98	1899.57	261.18	4407.84
花园镇	7315.34	5148.24	156.58	965.08	1045.44	3483.9	1956.96	1188.66	25.74	189.33	33.6	89.61	789.01
丰山镇	3492.72	2049.05	378.79	550.59	514.29	635.02	88.66	359.27	14.28	19.6	147.77	5.44	96.08
周巷镇	10686.57	4377.66	646.53	4602.55	1059.83	1213.91	95.88	948.55	99.54	68.12	0.96	0.86	478.71
小河镇	6519.59	3998.75	190.9	1577.85	752.09	1241.83	89.9	740.09	80.97	101.07	221.55	8.25	430.24
王店镇	6596.11	4694.66	69.91	798.71	1032.83	937.09	79.87	768.9	5.47	68.27	12.72	1.86	484.8
卫店镇	5375.91	4145.16	141.74	204.89	884.12	795.69	63.82	639.37	12.18	54.96	19.31	6.05	394.27
白沙镇	6531.98	5211.45	101.95	81.35	1137.23	806.1	56.87	686.92	11.07	42.24	6.61	2.39	291.46
邹岗镇	11295.74	8349.03	262.21	458.83	2225.67	1859.45	85.89	1286.27	5.97	58.46	384.07	38.79	102.22
小悟乡	12307.38	1910.94	197.73	9595.29	603.42	918.92	31.26	447.99	9.01	37.37	384.58	8.71	294.57
季店乡	7578.67	6007.22	95.32	296.19	1179.94	1090.4	49.67	987.88	7.76	22.4	22.5	0.19	470.7
花西乡	8049.16	6291.65	81.84	148.37	1527.3	958.58	62.41	844.06	7.29	40.78	3.06	0.98	153.64
陡山乡	7991.11	5711.03	183.94	686.23	1409.91	1307.88	66.65	1041.92	23.78	76.33	9.28	89.92	380.73
双峰山	5496.97	666.05	144.87	4493.67	192.38	253.73	12.11	165.04	37.2	18.43	12.82	8.13	41.41

附表六 孝昌县 2020 年各乡镇三大地类结构

单位：公顷

行政单位	农用地					建设用地							未利用地
	农用地合计	耕地	园地	林地	其他农用地	建设用地小计	城镇用地	农村居民点	独立工矿	交通用地	水利设施	其他建设用地	
孝昌县	99015.63	58659.87	2607.55	24330.75	13417.46	15746.67	3278.88	9546.03	277.08	1121.89	1267.10	255.69	4385.29
花园镇	7104.18	5033.07	137.25	938.44	995.42	3704.81	2201.05	1143.90	20.09	211.84	38.32	89.61	779.26
丰山镇	3504.89	2067.32	378.21	547.67	511.69	622.98	96.75	338.12	14.28	23.10	147.77	2.96	95.96
周巷镇	10683.87	4410.19	645.87	4574.41	1053.4	1219.60	140.56	899.17	88.89	89.49	0.96	0.53	475.73
小河镇	6561.21	4050.72	187.23	1576.79	746.47	1201.18	101.51	694.83	62.18	112.86	221.55	8.25	429.26
王店镇	6630.14	4740.52	69.51	790.74	1029.37	904.94	86.26	714.61	0	89.57	12.64	1.86	482.92
卫店镇	5329.06	4123.36	140.28	199.61	865.81	844.11	125.57	577.6	6.97	108.63	19.29	6.05	392.69
白沙镇	6566.97	5249.18	101.59	81.35	1134.85	771.32	58.96	639.24	11.07	49.14	10.52	2.39	291.26
邹岗镇	11337.76	8401.15	260.87	455.8	2219.94	1817.86	89.44	1223.62	0.56	81.40	384.05	38.79	101.79
小悟乡	12269.95	1914.54	195.73	9560.84	598.84	956.86	50.11	437.41	5.41	71.36	384.58	7.99	294.07
季店乡	7577.66	6021.04	95.24	294.64	1166.74	1092.79	66.28	919.82	7.76	76.34	22.40	0.19	469.32
花西乡	8065.84	6321.27	80.41	147.52	1516.64	942.16	72.96	795.41	0.26	69.51	3.04	0.98	153.39
陡山乡	7927.03	5686.48	175.8	674.75	1390	1374.45	137.3	997.27	22.41	120.35	9.16	87.96	378.24
双峰山	5457.05	641.02	139.55	4488.18	188.3	293.64	52.14	165.04	37.2	18.31	12.82	8.13	41.41

附表七 孝昌县规划期间重大建设项目一览表

单位：公顷

行政区代码	项目名称	项目类型代码	建设性质代码	建设年限	用地规模
420921	进峰加油站	01	01	2017-2018	0.60
420921	陡山加气站	01	01	2017-2018	3.00
420921	昌顺燃气	01	01	2017-2018	2.00
420921	湖北兆龙石油有限公司	01	01	2017-2018	3.00
420921	嘉旭天然气	01	03	2017-2020	2.00
420921	石油公司加油站	01	01	2017-2020	5.00
420921	能源综合利用项目	01	01	2017-2018	10.00
420921	新洁天然气管网及门站建设项目	01	01	2013-2020	7.00
420921	茂硕能源	01	01	2017-2018	70.00
420921	大型沼气工程和养殖小区联户沼气工程建设	01	01	2017-2020	20.00
420921	花园镇中胡养殖小区生物沼气利用项目	01	01	2017-2020	2.00
420921	大别山试验区农村能源建设项目（3年）	01	01	2017-2019	10.00
420921	孝昌-大悟（广水）天然气管道工程项目 王店阀室、孝昌阀室	01	01	2017-2019	0.15
420921	液化气站扩建	01	01	2018-2020	0.33
420921	孝昌县泰燃石油销售有限公司安泰加油站	01	01	2017-2020	0.67
420921	通用航空	02	01	2017-2020	3.00
420921	深圳磁悬浮建设项目	02	01	2017-2020	1.30
420921	中国铁路物资总公司产业园	02	01	2017-2020	15.00
420921	小型飞机零部件生产项目	02	01	2016-2018	10.00
420921	通用航空产业园	02	01	2018-2022	70.00
420921	顺丰快递航空中部枢纽	02	01	2017-2023	200.00
420921	王杨线涂巷加油站至京珠高速杨店出口改造工程	02	03	2017-2020	45.32
420921	孝昌至孝感城际铁路	02	01	2017-2020	36.00
420921	武汉城市圈环线高速公路大随至汉十段工程	02	01	2017-2020	50.00
420921	观音湖至双峰山旅游公路	02	01	2017-2020	19.00
420921	S261 孝昌县王店至季店段改建工程建设项目	02	02	2017-2020	16.00
420921	S334 孝昌县丰山至邹岗段改建工程	02	01	2017-2020	13.00
420921	孝感城区至双峰山至观音湖至大悟大旅游通道	02	03	2017-2020	90.00
420921	长途客运站至新火车站一级路改扩建工程	02	02	2015-2018	15.00
420921	花园至白沙公路改建工程	02	01	2017-2020	13.00
420921	观（音湖）新（县）红色旅游公路孝昌段项目	02	01	2017-2020	6.00
420921	澧水二桥新建工程	02	01	2017-2020	3.40
420921	孝昌县田堂村旅游公路	02	01	2016-2018	9.80
420921	孝昌县王家岗至松林湾段	02	01	2016-2019	9.50
420921	王杨线涂巷加油站至京珠高速杨店出口改造工程	02	02	2018	45.30
420921	京珠互通李集至祁家湾（黄陂）	02	01	2018-2021	16.00
420921	花西至邹岗公路改建工程	02	02	2017-2019	26.00

420921	孝昌县小河水厂（含夏庙）改扩建	02	03	2018-2020	1.00
420921	双峰山旅游公路	02	01	2017-2020	20.00
420921	卫厉路、卫小路黑化工程	02	02	2017-2020	3.00
420921	107国道城区段外迁	02	01	2015-2016	50.00
420921	京珠高速高速公路段加宽	02	03	2017-2019	100.00
420921	孝洪高速公路段	02	01	2017-2018	80.00
420921	将军大道段	02	01	2017-2020	60.00
420921	大天线至广水公路	02	01	2018-2020	60.00
420921	G107南北段一级路改扩建工程	02	03	2017-2020	60.00
420921	通村公路改扩建工程	02	03	2017-2020	50.00
420921	花园至石武高铁北站快速通道	02	01	2017-2019	60.00
420921	大天线	02	01	2017-2019	33.00
420921	城区立交桥工程	02	02	2018-2022	3.00
420921	城区西环线	02	01	2017-2020	50.00
420921	S243至孝昌（段）	02	01	2017-2020	80.00
420921	107国道北段改造	02	02	2017-2018	36.00
420921	花园火车站升级改造、战备运输站台	02	02	2017-2019	13.00
420921	李集至龙潭湖红色旅游公路	02	01	2017-2019	46.00
420921	花夏线	02	01	2017-2019	45.00
420921	周巷镇苗木产业带循环公路	02	01	2017-2020	12.00
420921	危桥改造	02	02	2017-2020	1.20
420921	观音湖至清凉寨旅游公路新建工程	02	01	2017-2018	7.00
420921	姚山至李集战备公路	02	01	2017-2019	38.00
420921	城区人行天桥工程	02	02	2017-2020	1.00
420921	城区涵洞扩宽改造工程	02	02	2017-2020	1.00
420921	孝德大道建设项目	02	01	2017-2020	35.00
420921	S115丰山至花园段	02	01	2017-2018	36.00
420921	观音湖环湖自行车赛道路	02	01	2017-2018	36.00
420921	红色旅游公路	02	01	2017-2018	30.00
420921	卫店三三八处至小河战备公路	02	01	2017-2018	30.00
420921	林场专用公路	02	01	2017-2018	60.00
420921	五岳山防火公路	02	01	2017-2020	25.00
420921	李集至龙潭湖旅游公路	02	01	2017-2019	46.00
420921	孝大线	02	01	2017-2019	27.00
420921	花白线	02	01	2017-2019	26.00
420921	双峰山至天紫湖旅游公路	02	01	2017-2019	26.00
420921	观音湖、双峰山水上救援中心	02	01	2017-2018	10.00
420921	观音湖至风力发电站旅游公路建设项目	02	01	2017-2020	21.00
420921	观音湖至夏店红色旅游公路	02	01	2017-2019	25.00
420921	王小线	02	01	2017-2018	24.00
420921	双峰山至木兰湖红色旅游公路	02	01	2017-2019	22.00
420921	观音湖至龙潭湖旅游公路	02	01	2017-2019	20.00

420921	夏小线	02	01	2017-2019	20.00
420921	花园镇滢西客运站	02	01	2018-2020	7.00
420921	观音湖环湖公路建设项目	02	01	2017-2020	56.00
420921	曾白线	02	01	2017-2019	18.00
420921	孝花线	02	01	2017-2019	17.00
420921	小河镇大观山旅游公路建设	02	01	2017-2020	16.00
420921	观音湖环湖旅游公路	02	01	2017-2019	25.00
420921	S334 丰山至邹岗公路改扩建工程	02	01	2017-2018	15.00
420921	李集至双峰山旅游公路	02	01	2017-2019	15.00
420921	三三八处至柳林战备公路	02	01	2017-2019	15.00
420921	防汛公路	02	01	2017-2018	30.00
420921	陡周线	02	01	2017-2019	14.00
420921	厉卫线	02	01	2017-2020	13.00
420921	花园大桥重建景观桥	02	01	2018-2020	1.00
420921	大安线跨京广铁路立交桥	02	01	2017-2019	1.00
420921	花园北滢水河大桥	02	01	2017-2019	1.00
420921	花园南滢水河大桥	02	01	2017-2019	1.00
420921	站前三路跨京广铁路立交桥	02	01	2017-2018	1.00
420921	孝感市通用机场建设和军用机场搬迁	02	01	2018-2020	560.00
420921	孝昌县饮水资源保护小观线外迁公路工程项目	02	01	2017-2018	3.00
420921	S243 孝昌县花山至陈店段改扩建工程	02	01	2018-2019	70.00
420921	S115 孝昌县京港澳高速李集互通黄陂区李家集段改扩建工程	02	01	2018-2020	36.00
420921	S116 松林岗至姚集	02	02	2013-2016	80.00
420921	孝洪高速接线	02	01	2017-2020	36.78
420921	孝感城区至双峰山至观音湖至大悟大旅游通道	02	03	2017-2020	36
420921	王杨线涂巷加油站至京珠高速杨店出口改造工程	02	03	2017-2020	10
420921	双峰山旅游度假区至孝感市临空经济区连接交通线一级公路	02	01	2017-2020	20
420921	孝感至武汉木兰景区群旅游公路	02	03	2016-2017	6
420921	王杨线至双峰尖景区主干道道路改造项目	02	03	2016-2017	10
420921	鄂北地区水资源配置工程（孝昌段）	03	01	2019-2020	200.00
420921	王店镇栀子港流域综合整理项目	03	02	2017-2021	10.00
420921	双洪水库灌溉设施	03	02	2017-2020	5.00
420921	晏家河流域综合治理	03	02	2017-2020	10.00
420921	花园镇农村沟塘环境整治	03	02	2017-2020	100.00
420921	城区饮用水源地保护工程	03	01	2017-2019	5.00
420921	邹岗镇农村沟塘环境整治	03	02	2017-2020	70.00
420921	周巷镇农村沟塘环境整治	03	02	2017-2020	60.00
420921	陡山乡农村沟塘环境整治	03	02	2017-2020	60.00
420921	小河镇农村沟塘环境整治	03	02	2017-2020	50.00
420921	季店乡农村沟塘环境整治	03	02	2017-2020	50.00
420921	白沙镇农村沟塘环境整治	03	02	2017-2020	50.00

420921	滑石冲水库生态修复工程	03	02	2017-2020	2000.00
420921	花西乡农村沟塘环境整治	03	02	2017-2020	50.00
420921	王店镇农村沟塘环境整治	03	02	2017-2020	40.00
420921	金盆水库生态修复工程	03	02	2017-2020	400.00
420921	小悟乡农村沟塘环境整治	03	02	2017-2020	40.00
420921	卫店镇农村沟塘环境整治	03	02	2017-2020	40.00
420921	小河流生态修复工程流域面积 80k 平方米-100k 平方米以上河流	03	01	2017-2020	3.00
420921	丰山镇农村沟塘环境整治	03	02	2017-2020	80.00
420921	季店河综合治理工程	03	02	2018-2020	40.00
420921	周巷镇农村河道治理	03	02	2017-2020	25.00
420921	小河流生态修复工程流域面积 80k 平方米以下河流	03	02	2017-2020	3.00
420921	邹岗镇农村河道治理	03	02	2017-2020	61.00
420921	白沙镇农村河道治理	03	02	2017-2020	57.00
420921	花园镇农村河道治理	03	02	2017-2020	52.00
420921	陡山乡农村河道治理	03	02	2017-2020	41.00
420921	丰山镇农村河道治理	03	02	2017-2020	38.00
420921	八汊河综合治理工程	03	02	2017-2020	24.00
420921	季店乡农村河道治理	03	02	2017-2020	33.00
420921	邹家河（刘店河）综合治理工程	03	02	2017-2019	21.00
420921	卫店镇农村河道治理	03	02	2017-2020	27.00
420921	季店乡关家河综合治理	03	02	2017-2018	800.00
420921	小河镇村庄环境连片综合整治项目	03	02	2017-2020	37.00
420921	王店镇农村河道治理	03	02	2017-2020	38.00
420921	小河镇农村河道治理	03	02	2017-2020	25.00
420921	花西乡农村河道治理	03	02	2017-2020	24.00
420921	孝昌县新建东冲水库工程	03	01	2017-2020	20.00
420921	孝昌县新建山坡水库工程	03	01	2017-2020	10.00
420921	孝昌县澧河防洪治理工程	03	02	2017-2020	20.00
420921	孝昌县广水河治理工程	03	02	2017-2020	30.00
420921	孝昌县大悟河二期治理工程	03	02	2017-2020	40.00
420921	孝昌县府澧河防洪治理新增项目工程	03	02	2017-2020	100.00
420921	孝昌县晏家河水毁修复工程	03	02	2017-2020	20.00
420921	卫店镇水土保持	03	02	2017-2020	100.00
420921	邹岗镇石堰河流域综合治理及水土保持	03	02	2017-2020	1000.00
420921	府澧河防洪治理项目	03	02	2018-2025	4.00
420921	府澧河防洪近期治理工程（已纳入汉江近期治理规划）	03	02	2017-2021	5.00
420921	新建抗旱小水库	03	01	2019-2025	60.00
420921	全市新出险病险水库除险加固项目	03	02	2017-2019	1500.00
420921	孝昌县“三河六岸”建设项目	03	02	2017-2021	100.00
420921	澧河白沙流域治理	03	02	2017-2021	26.00

420921	白沙镇三水连通	03	02	2017-2020	25.00
420921	孝昌县邹家河水库项目	03	01	2017-2020	34.00
420921	七里湖综合治理项目	03	01	2017-2020	80.00
420921	卫店镇东环河整治及沿河村段护河大堤	03	01	2017-2021	10.00
420921	卫店镇西环河港大型灌溉设施及饶河村南端护坡	03	02	2017-2021	10.00
420921	花西乡女儿港(花西段)小流域治理项目	03	02	2017-2018	2.00
420921	孝昌县芳畈水库-金盆水库连通工程	03	01	2019-2021	2.00
420921	邹岗镇河流清淤改造	03	02	2017-2019	50.00
420921	小河镇环东河小河段治理	03	02	2018-2020	9.00
420921	小河港治理	03	02	2018-2020	3.00
420921	岳冲水库改造	03	02	2018-2020	10.00
420921	小水源工程	03	02	2017-2020	20.00
420921	三大片区农田水利建设	03	02	2017-2020	100.00
420921	塘堰整治工程	03	02	2017-2020	1000.00
420921	粮食主产区农田水利示范区建设	03	02	2017-2020	7000.00
420921	民办公助小型农田水利建设专项工程	03	02	2017-2020	800.00
420921	水资源调度信息化系统建设	03	01	2017-2020	3.00
420921	东冲引水工程	03	01	2017-2019	2.00
420921	女儿港综合治理工程	03	02	2017-2020	37.00
420921	河综合治理工程	03	02	2017-2020	22.00
420921	枝子港综合治理工程	03	02	2017-2020	28.00
420921	以工代赈示范工程	03	02	2017-2020	36.00
420921	应山河综合治理工程	03	02	2017-2020	18.00
420921	刘家河综合治理工程	03	02	2018-2020	17.00
420921	黄孝河、白云河流域综合治理项目	03	02	2016-2017	8
420921	双峰山塘堰、水库综合治理	03	02	2015-2019	5
420921	滑石冲、仙女湖、梯级湖建设	03	02	2017-2020	8
420921	新建小二型水库 10 座	03	02	2017-2020	6
420921	湖北省孝昌县生活垃圾焚烧发电项目	03	01	2018-2020	50.00
420921	湖北省府澧河防洪治理二期工程	03	01	2018-2020	4.5
420921	信义光伏产业(安徽)控股有限公司孝昌光伏农业产业园	04	01	2016-2020	200.00
420921	王店镇 50 兆瓦光伏太阳能发电项目	04	01	2016-2020	10.00
420921	金伏孝昌王店(一期) 30MW 农光互补光伏电站	04	01	2016-2020	0.50
420921	锦威光伏年产 100 兆瓦 CIGS 薄膜太阳能电池板生产线	04	01	2016-2019	70.00
420921	光伏发电站	04	01	2016-2017	70.00
420921	中电投界岭风电场项目	04	01	2014.5-2016.5	10.00
420921	孝感孝昌县 220 千伏输变电工程	04	01	2018-2019	2.00
420921	城区弱电综合管线工程	04	02	2014-2020	10.00
420921	锦力能源环保公司季店光伏发电项目	04	01	2015-2016	10.00
420921	界岭风电场项目	04	01	2014-2016	0.70

420921	白沙镇分布式屋面光伏发电	04	02	2018-2025	200.00
420921	农网升级中低压工程	04	02	2017-2020	2.00
420921	城区强电入地工程	04	02	2017-2022	6.00
420921	中电电气太阳能发电站	04	01	2017-2019	4.00
420921	乡镇集镇区强电入地工程	04	02	2018-2022	10.00
420921	500KV 输变电工程	04	01	2017-2020	3.00
420921	乡镇集镇区弱电综合管线工程	04	02	2018-2020	12.00
420921	花园镇基础设施改造工程	04	02	2017-2020	5.00
420921	四方山风电场	04	01	2017-2018	1.00
420921	花园镇滢西 22 万千伏变电站	04	01	2017-2020	10.00
420921	220KV 输变电工程	04	01	2017-2018	0.70
420921	丰山 110KV 输变电工程	04	01	2017-2020	1.00
420921	滢西变电站	04	01	2016-2020	0.70
420921	千伏变电站	04	01	2018-2020	2.00
420921	观音湖变电站	04	01	2016-2020	0.20
420921	大悟山风电	04	01	2014-2018	1.00
420921	合山村变电站	04	01	2017-2020	1.00
420921	姚家冲变电站项目	04	01	2017-2020	0.20
420921	孝昌县规模化大型沼气工程建设项目	05	01	2016-2020	10.00
420921	孝昌县循环经济示范园	05	01	2016-2020	70.00
420921	小河再生资源产业园	05	01	2013-2018	14.00
420921	陡山新能源产业园	05	01	2015-2018	14.00
420921	东江环保有限公司废弃电器电子产品拆解处理厂 建设项目	05	03	2014-2017	1.00
420921	花园镇奥福电器节能环保电器生产项目	05	01	2015-2020	3.00
420921	力曼环保项目	05	01	2016-2017	3.00
420921	深圳茂硕新能源科技有限公司太阳能发电项目	05	02	2016-2017	2.00
420921	中国宜兴环保科技工业园分园	05	01	2017-2022	5.00
420921	电子信息产业园污染物综合利用项目	05	01	2017-2021	4.00
420921	建浩科技 PCB 蚀刻废水再利用	05	01	2017-2019	26.00
420921	金盛再生资源回收利用体系建设项目	05	01	2017-2019	20.00
420921	垃圾转运项目	05	01	2015-2020	2.00
420921	湿地保护工程	05	02	2017-2021	0.00
420921	中信环境水处理项目	05	01	2017-2019	5.00
420921	孝昌县乡镇污水治理	05	01	2017-2019	5.00
420921	卫店镇垃圾转运项目	05	01	2017-2021	0.20
420921	白沙镇垃圾填埋场	05	01	2017-2020	2.00
420921	观音湖水污染综合防治工程	05	01	2017-2020	1.00
420921	农村污水治理工程	05	01	2017-2020	0.40
420921	垃圾焚烧处理工程	05	01	2019-2021	1.00
420921	畜禽养殖污染综合整治	05	01	2017-2020	3.00
420921	重点企业污染减排项目	05	02	2017-2020	20.00
420921	乡镇垃圾连片填埋场	05	01	2017-2020	4.00

420921	一般乡镇污水处理工程	05	01	2017-2020	4.00
420921	农村清洁能源整县推进示范县建设	05	01	2017-2020	10.00
420921	观音湖湿地保护项目	05	02	2017-2021	4000.00
420921	重点镇污水处理工程	05	01	2017-2020	2.00
420921	开发区重金属污染治理	05	01	2017-2020	5.00
420921	重点企业水污染减排项目	05	02	2017-2019	10.00
420921	观音湖污水处理项目	05	01	2017-2019	2.00
420921	重金属污染治理项目	05	02	2017-2020	6.00
420921	农村面源污染监测、监控、治理体系建设	05	02	2017-2020	3.00
420921	城区污水处理厂扩能改造工程	05	02	2017-2019	2.00
420921	工业园区工业污水处理厂	05	01	2017-2020	3.00
420921	水污染防控监测工程	05	02	2017-2020	1.00
420921	节能减排项目 (CCER)	05	01	2017-2020	1.00
420921	坚丰科技	99	01	2014-2020	4.00
420921	华冰冷库	99	01	2014-2020	3.00
420921	天津工业产业园	99	01	2014-2020	7.00
420921	飞立信科技二期	99	01	2015-2020	4.00
420921	白莲洗涤厂	99	01	2015-2020	2.00
420921	灯泡厂	99	01	2016-2020	1.00
420921	湖北宇辉新型建筑材料有限公司新型材料项目	99	01	2016-2020	100.00
420921	湖北金睿包装材料有限公司包装材料项目	99	01	2016-2020	3.00
420921	湖北龙族百年科技有限公司大健康产业园项目	99	01	2016-2020	4.00
420921	万和线路板制造项目	99	01	2016-2020	3.00
420921	东风扬子江汽车电动客车项目	99	01	2016-2020	5.00
420921	奋进机电	99	01	2016-2020	4.00
420921	动物血液深加工利用及生物法制备血红素铁与SOD酶类营养食品原料关键技术研发与产业化	99	01	2016-2020	8.00
420921	符合欧洲药典标准的银杏叶提取物的产业升级	99	01	2016-2020	5.00
420921	桑黄规模化培养技术及在辅助降血糖药产业技术升级	99	01	2016-2020	6.00
420921	注射用阿昔洛韦等碱性药品专用卤化丁基橡胶塞产业化	99	01	2016-2020	7.00
420921	扁形茶生产	99	01	2016-2020	7.00
420921	环泰电子扩能	99	01	2017-2020	7.00
420921	机械电子产业园	99	01	2007-2020	70.00
420921	爱商智能高科技生态产业园项目	99	01	2013-2018	54.00
420921	汽车产业园	99	01	2016-2020	100.00
420921	婴达喜婴幼儿用品生产项目	99	01	2016-2020	4.00
420921	花园溪西中小企业创业园	99	01	2012—2020	333.00
420921	亚太传媒泛家具产业园	99	01	2016-2020	50.00
420921	鑫铭城投资发展有限公司天津商会经济产业园项目	99	01	2016-2018	6.00
420921	建浩科技产业园	99	01	2013-2017	26.00

420921	鸿翔肉鸭产业化“七厂一中心”建设项目	99	01	2012-2016	10.00
420921	大洋电机新动力	99	03	2016-2018	20.00
420921	诺克特中药产业园	99	01	2014-2016	8.00
420921	生物肥料生产项目	99	01	2017-2020	34.00
420921	特色稻深加工	99	01	2016-2017	6.00
420921	尚多家具生产线建设项目	99	01	2014—2017	5.00
420921	或昌制造有限公司扩能项目	99	03	2016-2018	3.00
420921	中山市千菓电器有限公司电器生产项目	99	01	2016-2017	3.00
420921	苏泊尔家用小电器配套产业园	99	01	2017-2019	4.00
420921	国辉体育用品项目	99	01	2017-2018	3.00
420921	沪昌防护用品有限公司二期生产项目	99	03	2017—2018	4.00
420921	菊芋深加工项目	99	01	2016-2018	3.00
420921	宏科电子生产项目	99	01	2014-2016	4.00
420921	琅美卫浴 LOW-E 玻璃生产项目	99	01	2016-2018	4.00
420921	龙腾电子科技有限公司印制线路板生产项目	99	01	2016-2018	4.00
420921	中美通达机械制造项目	99	01	2015-2018	6.00
420921	宏烨日化生产项目	99	01	2016-2017	5.00
420921	鸿翔农业发展有限公司年产 20 万吨有机肥建设项目	99	01	2015-2017	10.00
420921	福汉地板项目	99	01	2016-2017	7.00
420921	直流无刷节能电机关键技术研究及开发	99	01	2018-2020	6.00
420921	深圳鸿久帮投资发展有限公司燃气表项目	99	01	2016-2017	5.00
420921	奥赛瑞汽车零部件生产项目	99	01	2015-2017	10.00
420921	东宇彩色包装有限公司	99	01	2016-2018	6.00
420921	多维生物药厂	99	01	2014-2016	4.00
420921	凯昌光电科技有限公司年产短弧灯 20000 支项目	99	01	2014-2016	6.00
420921	微电机转轴产业化项目	99	01	2014-2016	5.00
420921	金怡印铁制罐二期项目	99	01	2015-2016	10.00
420921	正鑫电子科技有限公司年产 90 万台电子产品二期生产项目	99	03	2017—2018	5.00
420921	金鸡化工科技项目	99	01	2016-2017	3.00
420921	大展食品扩建项目	99	01	2014-2017	4.00
420921	年产 60 万吨超细矿粉生产线项目	99	01	2015-2016	3.40
420921	新隆农业装备有限公司农业机械生产项目	99	01	2014-2016	1.50
420921	金琮电子有限公司扩建项目	99	03	2015-2017	3.00
420921	爱达科技生产线项目	99	01	2014-2016	7.00
420921	功能饮料加工项目	99	01	2017-2018	2.00
420921	慧谷生命二期扩能项目	99	01	2015-2016	10.00
420921	烨和电子科技有限公司超快恢复二极管建设项目	99	01	2017—2018	10.00
420921	金大昌二期扩大服务建设项目	99	03	2014-2016	10.00
420921	金汉醇酒业有限公司二期技改项目	99	03	2015-2018	10.00
420921	鸿翔农业发展有限公司年产 7500 吨鸭绒及毛粉加	99	01	2015-2017	8.00

	工建设项目				
420921	丰山镇创意民族模具装饰有限公司扩能改造项目	99	03	2016-2017	2.00
420921	马蹄(荸荠)果蔬深加工	99	03	2014-2016	2.00
420921	卓蕾绣珠项目	99	01	2016-2017	4.00
420921	美帝家具	99	01	2017-2018	3.00
420921	电动婴儿床项目	99	01	2017-2018	4.00
420921	弘博恒展纺织品有限公司	99	01	2013-2016	5.00
420921	季店乡(武汉)美冠达义齿	99	01	2014-2016	6.00
420921	季店乡富泰家俬	99	01	2014-2016	3.00
420921	花园镇星火化工技术升级改造工程	99	02	2016-2017	2.00
420921	电动客车	99	01	2017-2020	10.00
420921	白沙镇超细滑石粉加工	99	01	2018-2020	3.00
420921	季店乡鄂北电动汽车制造	99	01	2017-2020	8.00
420921	中山市润丰集团千菓电器项目	99	01	2017-2019	10.00
420921	卫店镇机电产业区	99	01	2017-2019	20.00
420921	全洲包装部出版印刷	99	01	2017-2020	3.00
420921	花园镇金苹果金属加工项目	99	01	2017-2019	3.00
420921	花园镇兴隆农业机械制造	99	01	2017-2019	4.00
420921	季店乡环西服装产业园区	99	01	2018-2020	2.00
420921	中山市花皇食品饮料有限公司食品饮料生产项目	99	01	2017-2018	8.00
420921	骏达印刷有限公司印刷项目	99	01	2017-2019	4.00
420921	花园镇大自然农业种业及深加工项目	99	01	2017-2020	4.00
420921	教育印务	99	01	2017-2020	1.50
420921	邹岗镇电子产品加工项目	99	03	2017-2018	4.00
420921	邹岗镇欧基鞋业、手套生产项目	99	03	2017-2018	4.00
420921	洪波电动车	99	01	2017-2018	4.00
420921	东润食品有机加工	99	01	2017-2020	4.00
420921	PCB 试验检测中心	99	01	2017-2020	7.00
420921	大别山天然食品加工	99	01	2017-2020	3.00
420921	邹岗镇凡帝美家纺	99	01	2017-2018	2.00
420921	邹岗镇太子米技改扩能	99	01	2017-2019	6.00
420921	西域风情园建设项目	99	01	2016-2020	10.00
420921	小悟田堂游客中心	99	01	2016-2018	1.00
420921	泓盈美食	99	01	2016-2018	1.00
420921	绿托邦有限责任公司	99	01	2017-202	3.00
420921	美丽乡村游客接待中心	99	01	2017-2019	0.50
420921	韵鹤生态工程有限公司	99	01	2017-2019	0.40
420921	京穗农林科研示范基地及花木交易市场项目	99	01	2017-2021	15.00
420921	京穗农林农副产品交易中心	99	01	2017-2019	7.00
420921	大型购物商超	99	01	2018-2020	3.00
420921	卫店镇现代物流园	99	01	2017-2021	133.00

420921	卫店镇大型冷链物流	99	01	2017-2021	10.00
420921	双峰山花果四季生态度假风景区项目	99	01	2017-2021	100.00
420921	灵瑞乡村旅游万寿园项目	99	01	2017-2021	3.00
420921	天主教堂建设项目	99	01	2017-2019	0.50
420921	储备物资局三三八处应急物流中心	99	03	2015-2020	5.00
420921	全洲桃园	99	02	2006-2017	0.00
420921	仙女湖旅游开发项目	99	01	2014-2020	54.00
420921	观音湖观音阁项目	99	01	2009-2018	2.00
420921	青禾园休养农业旅游项目	99	01	2015-2020	4.00
420921	周巷京珠出口至双峰山农家乐产业带	99	01	2015-2020	4.00
420921	王店镇灵济庙生态旅游项目	99	01	2014-2020	1.00
420921	井边湾旅游开发项目	99	01	2010-2018	10.00
420921	小悟乡育林生态农业观光园	99	01	2014-2020	1.00
420921	福禄城	99	02	2015-2020	0.00
420921	双龙国际	99	01	2013-2018	7.00
420921	西山橘嶺公元旅游项目	99	01	2015-2020	4.00
420921	月湖度假旅游综合开发项目	99	01	2014-2016	10.00
420921	冠昌源休闲农业旅游项目	99	01	2015-2020	3.00
420921	孟宗公园	99	01	2015-2020	200.00
420921	博士湾开发	99	01	2011-2017	70.00
420921	林虎山庄	99	01	2015-2020	4.00
420921	名座星岛旅游开发项目	99	01	2014-2017	2.00
420921	文豪度假村	99	01	2013-2020	10.00
420921	金泰名城	99	01	2014-2017	8.00
420921	京穗物流中心	99	01	2015-2017	6.00
420921	博学华府建设项目	99	01	2014—2016	7.00
420921	安桥水乡旅游综合开发项目	99	01	2014-2020	2.00
420921	楚天鹿园休闲农业旅游项目	99	01	2015-2020	2.00
420921	金上海项目	99	01	2013-2016	6.00
420921	祥瑞景城二期	99	03	2014-2016	4.00
420921	绿丰园休闲农业旅游项目	99	01	2015-2020	3.00
420921	花园镇栖凤园商住小区	99	01	2014-2016	3.00
420921	农业休闲旅游观光带	99	01	2015-2020	10.00
420921	泽源生态农庄	99	01	2015-2020	3.00
420921	祥瑞金典	99	01	2014-2016	4.00
420921	楚盛农业生态旅游观光园	99	01	2013-2016	4.00
420921	大唐生态旅游观光园	99	01	2014-2018	2.00
420921	嘉航国际酒店	99	01	2014-2016	4.00
420921	花园镇联建安置小区	99	01	2015-2017	3.00
420921	冯山新村	99	01	2015-2017	1.00
420921	风和日丽	99	01	2014-2016	2.00
420921	青山观旅游开发项目	99	01	2015-2020	1.00

420921	“旅游产业示范园区”创建	99	01	2014-2016	10.00
420921	王店灵济寺旅游开发项目	99	01	2015-2020	2.00
420921	鑫孝全丰生态园	99	01	2014-2016	34.00
420921	金果百利山农产品批发市场	99	01	2012-2016	5.00
420921	西山农业生态园	99	01	2011-2018	3.00
420921	花园镇洞山安置小区	99	01	2015-2017	4.00
420921	汇美华庭	99	01	2014-2016	8.00
420921	东鼎生态观光园	99	01	2015-2019	20.00
420921	陡山攀宇房产开发	99	01	2015-2018	3.00
420921	三三八扩容	99	03	2014-2016	4.00
420921	花园富斌驾校	99	01	2014-2016	3.00
420921	林果茶交易中心	99	01	2017-2022	133.00
420921	小河镇历史文化名镇	99	02	2017-2020	10.00
420921	观音湖文化园建设	99	01	2017-2020	10.00
420921	水利旅游风景区建设	99	01	2017-2020	7.00
420921	中华族谱文化传承基地	99	01	2019-2025	10.00
420921	城北汽车城项目	99	01	2018-2020	10.00
420921	观音湖旅游设施建设	99	01	2017-2020	10.00
420921	小河鄂豫物流交易中心	99	01	2017-2020	5.00
420921	观音湖景区开发	99	01	2017-2020	8.00
420921	凤凰山茶叶3个5000吨冷库建设	99	01	2017-2019	3.00
420921	邹岗镇八汊旅游风景生态建设	99	01	2017-2020	10.00
420921	鄂北大市场	99	01	2017-2020	70.00
420921	水岸星城	99	01	2017-2020	5.00
420921	和天下物流商贸城	99	01	2017-2020	3.00
420921	万家花园生态旅游开发项目	99	01	2017-2020	3.00
420921	孝武集团现代化物流产业园	99	01	2017-2020	4.00
420921	草店坊城遗址旅游开发项目	99	01	2017-2020	1.00
420921	周巷镇凤凰山旅游景区综合整治项目	99	02	2017-2020	4.00
420921	皇苑小区	99	01	2017-2020	3.00
420921	凤凰山旅游综合开发项目	99	01	2017-2020	4.00
420921	欧河三角洲旅游休闲项目	99	01	2018-2019	3.00
420921	陈庙至双峰生态旅游开发	99	01	2018-2019	3.00
420921	观音湖户外休闲体育运动俱乐部	99	01	2017-2020	1.00
420921	中小企业综合服务平台	99	01	2017-2019	1.00
420921	东阳岗旅游古镇建设项目	99	02	2017-2020	10.00
420921	汇美花园	99	01	2017-2020	5.00
420921	烟子冲探险旅游开发项目	99	01	2017-2020	3.00
420921	松姚线旅游开发项目	99	01	2017-2020	4.00
420921	笔架山生态旅游开发项目	99	01	2017-2020	6.00
420921	囤粮寨旅游开发项目	99	01	2017-2020	4.00
420921	观音湖商业美食街	99	01	2018-2020	6.00

420921	憨山寺旅游开发	99	01	2017-2020	2.00
420921	卫店镇侠客岛项目	99	01	2017-2020	4.00
420921	草店坊城遗址公园	99	01	2018-2020	25.00
420921	仙女湖云雾山索道建设项目	99	01	2017-2020	3.00
420921	红色旅游项目	99	02	2017-2020	8.00
420921	孝昌县中兴粮油储备公司粮食物流园区	99	01	2017-2020	10.00
420921	赛成豪门	99	01	2017-2020	5.00
420921	孝昌县余陈村城市棚户区改造项目	99	01	2018-2022	4.00
420921	孝昌县洪畈村城市棚户区改造项目	99	01	2018-2022	6.00
420921	卫店镇红色旅游区	99	01	2017-2020	3.00
420921	丰山镇阳岗新社区建设项目	99	02	2017-2020	7.00
420921	孝昌县徐河社区城市棚户区改造项目	99	02	2019-2023	6.00
420921	跳沟村旅游开发项目	99	01	2017-2020	3.00
420921	义井旅游综合开发项目	99	01	2017-2020	4.00
420921	赵寺皇庙文化旅游开发项目	99	01	2017-2020	6.00
420921	观音湖孟宗园旅游景点开发项目	99	01	2017-2019	10.00
420921	观音湖小观山孝子塔建设项目	99	01	2017-2020	3.00
420921	党政军诞生地	99	01	2017-2021	4.00
420921	花西乡相约农庄度假村建设项目	99	01	2017-2018	6.00
420921	花园镇滢西工业园区物流园	99	01	2017-2020	34.00
420921	季店乡憨山旅游综合开发	99	01	2017-2020	3.00
420921	莲花广场	99	01	2017-2020	3.00
420921	观音湖游乐园项目	99	01	2017-2020	2.00
420921	观音湖至黄陂清凉寨索道	99	01	2017-2020	3.00
420921	专业市场建设	99	01	2017-2020	4.00
420921	邮政基础设施建设	99	02	2017-2020	3.00
420921	海达小区	99	01	2017-2019	5.00
420921	金鸡商城	99	02	2017-2020	1.10
420921	供销购物广场	99	01	2017-2019	2.70
420921	户外拓展探险旅游开发	99	01	2017-2020	2.00
420921	四里冲旅游开发项目	99	01	2017-2020	3.00
420921	花园镇滢西楚盛商贸城	99	01	2017-2020	10.00
420921	殷家墩遗址旅游开发项目	99	02	2017-2020	7.00
420921	老城改造	99	02	2017-2020	10.00
420921	季店乡憨山寺佛教文化园建设	99	01	2017-2020	2.00
420921	张璜故居旅游投资项目	99	01	2017-2020	4.00
420921	物流园区	99	01	2017-2020	14.00
420921	孝昌县白沙镇老街城市棚户区改造项目	99	02	2018-2022	3.00
420921	游客集散中心	99	01	2017-2020	1.00
420921	程正葵民俗古屋保护区	99	02	2017-2020	1.00
420921	观音湖水娱乐项目	99	01	2017-2020	3.00
420921	中实建材广场扩建项目	99	01	2017-2020	4.00

420921	孝武连锁超市	99	01	2017-2020	3.00
420921	多功能养护中心	99	01	2017-2019	34.00
420921	丽群粮业	99	03	2017-2019	20.00
420921	中百连锁超市	99	01	2017-2020	3.00
420921	花西乡生态农庄建设项目	99	01	2017-2018	10.00
420921	观音湖鹏程村创建旅游名村	99	01	2017-2020	3.00
420921	小悟乡笔架村创建旅游名村	99	01	2017-2020	4.00
420921	项庙、向阳古村落旅游开发	99	01	2017-2020	8.00
420921	草店坊城（战国兵城）建设	99	01	2017-2021	10.00
420921	牛迹山佛教文化旅游开发项目	99	02	2017-2020	2.00
420921	太平古寨景点开发	99	01	2017-2020	1.00
420921	国家粮食储备库中心骨干粮库	99	01	2017-2020	5.40
420921	水产品批发市场	99	01	2017-2020	3.00
420921	鄂北农机大市场	99	01	2017-2018	8.00
420921	恒路物流项目	99	01	2017-2019	4.00
420921	孝昌县老城区城市棚户区改造项目	99	02	2019-2022	8.00
420921	花西乡观塘乐农业生态园旅游升级改造工程	99	01	2017-2018	10.00
420921	花西乡尖山农业生态园旅游升级改造工程	99	01	2017-2019	10.00
420921	花园镇濠西新区商贸物流中心	99	01	2017-2020	10.00
420921	休闲渔业基地建设项目	99	01	2017-2020	7.00
420921	孝昌县季店乡季店社区城市棚户区改造项目	99	02	2017-2023	10.00
420921	鄂北农副产品批发市场建设项目	99	01	2017-2020	7.00
420921	孝昌县王店镇兴隆街及街西老街城市棚户区改造项目	99	01	2019-2021	6.00
420921	孝昌县洞山村城市棚户区改造项目	99	01	2019-2021	4.00
420921	小河物流园	99	01	2017-2019	70.00
420921	农特旅游产品加工项目	99	01	2017-2020	6.00
420921	陡山乡中心水库旅游开发	99	01	2017-2020	3.00
420921	卫店镇东桅子港旅游度假区	99	01	2017-2019	2.00
420921	体育中心	99	01	2017-2019	10.00
420921	陡山城南物流中心	99	01	2017-2020	6.00
420921	客运站建设	99	01	2017-2019	10.00
420921	农户科学储粮	99	02	2017-2020	3.00
420921	丰山镇港边程程正揆历史遗址修复工程	99	02	2017-2020	3.00
420921	花西吴店粮库建设	99	01	2017-2018	3.00
420921	白沙镇社区建设	99	01	2017-2021	3.00
420921	孝昌县农村基础设施建设项目	99	01	2017-2020	400.00
420921	邹岗镇集镇建设	99	01	2017-2020	20.00
420921	卫店镇集镇综合体	99	01	2017-2021	10.00
420921	邹岗镇美丽家园建设	99	01	2017-2020	20.00
420921	邹岗镇4个小集镇建设	99	01	2017-2019	3.00
420921	孝昌县周巷镇特色小镇建设	99	01	2017-2020	10.00
420921	孝昌县小河镇特色小镇建设	99	01	2017-2020	10.00

420921	乡镇文化广场	99	01	2017-2020	2.00
420921	工业园区基础设施建设一期	99	01	2015-2017	40.00
420921	工业园区基础设施建设二期	99	01	2017-2019	50.00
420921	乡镇集镇基础设施建设工程	99	01	2017-2020	100.00
420921	城区基础设施建设工程	99	01	2017-2020	60.00
420921	城区基础设施改造工程	99	02	2017-2020	60.00
420921	工业园区基础设施建设三期	99	01	2017-2020	60.00
420921	乡镇集镇基础设施改造工程	99	02	2017-2020	0.00
420921	小河镇工业园基础设施建设	99	01	2017-2020	20.00
420921	陡山乡中小企业园基础设施	99	01	2017-2020	20.00
420921	城区排水工程	99	02	2017-2020	100.00
420921	乡镇排水工程	99	02	2017-2020	100.00
420921	花园镇基础设施改造工程	99	02	2017-2020	40.00
420921	观音湖基础设施建设	99	01	2017-2020	200.00
420921	移动基站及通信基础设施建设	99	01	2017-2020	3.00
420921	乡镇供水工程	99	01	2017-2020	3.00
420921	二水厂建设工程	99	01	2017-2018	4.00
420921	村村亮化工程	99	01	2017-2020	1.00
420921	城区供水管网延伸工程	99	01	2017-2019	3.00
420921	城乡供水一体化建设工程	99	01	2017-2018	2.00
420921	城区停车场建设	99	01	2018-2020	3.00
420921	农产品质量服务体系建设	99	01	2017-2020	4.00
420921	泰安燃气	99	01	2017-2018	4.00
420921	东灤河大道工程	99	02	2017-2019	6.00
420921	城市供水水源应急能力建设工程	99	01	2017-2018	3.00
420921	湖北省汉江堤防加固重点工程（府灤河段）	99	01	2018-2020	3.63
420921	周巷镇碎石场矿区生态修复开发	99	01	2017-2020	200.00
420921	矿山地质环境恢复治理	99	01	2017-2021	300.00
420921	孝昌县矿区植被恢复工程	99	01	2017-2021	200.00
420921	森林公园	99	01	2017-2021	700.00
420921	孝昌县石漠化综合治理工程	99	01	2017-2021	2500.00
420921	邹岗镇生态林业示范村建设	99	01	2017-2019	100.00
420921	孝昌县国家重点事略林建设储备项目	99	01	2017-2021	3333.00
420921	废弃电器电子产品拆解处理厂建设项目	99	01	2017-2018	10.00
420921	周巷镇新格林农业科技园	99	01	2013.1-2016.12	70.00
420921	观音湖景区水土保持项目	99	01	2014.5-2020.6	10.00
420921	金银山紫薇园项目	99	01	2013.1-2018.12	20.00
420921	三河六岸生态环境治理工程	99	01	2017-2020	200.00
420921	精品苗木花卉标准化生产及大市场建设	99	01	2017-2020	1000.00
420921	现代林业产业园区建设	99	01	2017-2020	10.00

420921	循环经济示范园	99	01	2017-2020	100.00
420921	环城森林公园建设	99	01	2017-2020	300.00
420921	苗木花卉基地	99	01	2017-2020	7000.00
420921	城乡一体化绿化工程	99	01	2017-2020	200.00
420921	国家重点战略林建设储备项目	99	01	2017-2020	1400.00
420921	绿色林产品基地建设工程	99	01	2017-2022	3000.00
420921	创建国家级林业生态示范县工程	99	01	2017-2021	300.00
420921	大别山区林业支柱工程	99	01	2017-2020	7000.00
420921	沙化土地治理	99	01	2017-2020	3000.00
420921	观音湖景区生态环境建设	99	01	2017-2020	7000.00
420921	水土保持综合治理工程	99	02	2017-2020	230.00
420921	大别山生态修复工程	99	01	2017-2020	7000.00
420921	林果标准化基地及加工工程	99	01	2017-2020	700.00
420921	生态功能区生态增效农民增收工程	99	02	2017-2020	1400.00
420921	生态环境综合治理工程	99	01	2017-2020	200.00
420921	林业生态屏障构建工程	99	01	2017-2020	700.00
420921	观音岩水库生态修复工程	99	02	2017-2020	8250.00
420921	生态宜居建设工程	99	02	2017-2020	4000.00
420921	12个乡镇饮用水源保护工程	99	01	2017-2020	12.00
420921	城区饮用水源地保护工程(碧水生态工程)	99	01	2017-2020	4.00
420921	食品医药产业园资源综合利用项目	99	02	2017-2021	14.00
420921	有机肥厂建设	99	01	2018-2020	4.00
420921	林业再生能源基地工程	99	01	2017-2020	7000.00
420921	城区污水管网工程	99	01	2017-2020	80.00
420921	经济林建设工程	99	01	2017-2020	5000.00
420921	鄂北防风防护林带、网	99	01	2017-2020	7000.00
420921	矿区植被恢复	99	01	2017-2020	333.00
420921	碳汇造林基地	99	01	2017-2020	7000.00
420921	野生兰草自然保护区建设工程	99	01	2017-2020	10000.00
420921	种苗工程	99	01	2017-2020	1400.00
420921	丰山镇王杨千亩花卉种植与交易基地项目	99	01	2017-2020	170.00
420921	丰山镇二公村碎石厂矿山治理项目	99	02	2017-2020	20.00
420921	丰山镇祝河村片石厂矿山治理项目	99	02	2018-2020	10.00
420921	丰山镇砖厂拆除及土地复垦项目	99	02	2017-2020	20.00
420921	城北湿地公园	99	01	2017-2020	70.00
420921	长江防护林工程	99	01	2017-2020	3333.00
420921	观音湖花博园艺基地建设项目	99	01	2017-2020	11.00
420921	重点水域防护林建设工程	99	01	2017-2020	3333.00
420921	有害生物治理综合示范和技术支撑	99	01	2017-2020	2000.00
420921	有害生物综合治理区域站	99	01	2017-2020	3.00
420921	病虫害综合防治体系	99	01	2017-2020	27000.00
420921	绿色生态网络工程	99	02	2017-2020	2800.00

420921	难造林地植被恢复工程	99	02	2017-2020	700.00
420921	农村园林建设	99	02	2017-2020	100.00
420921	环境监测能力建设	99	01	2017-2020	100.00
420921	邹岗镇村庄环境连片综合整治项目	99	02	2017-2020	50.00
420921	花园镇村庄环境连片综合整治项目	99	02	2017-2020	43.00
420921	白沙镇村庄环境连片综合整治项目	99	02	2017-2020	42.00
420921	周巷镇村庄环境连片综合整治项目	99	02	2017-2020	40.00
420921	鼎协建材科技有限公司节能减排项目	99	01	2017-2018	5.40
420921	生态公益林建设	99	02	2017-2020	800.00
420921	陡山乡村庄环境连片综合整治项目	99	02	2017-2020	34.00
420921	季店乡村庄环境综合整治项目	99	02	2017-2020	34.00
420921	王店镇村庄环境连片综合整治项目	99	02	2017-2020	34.00
420921	外来入侵生物防治工程	99	01	2017-2020	3.00
420921	畜禽无害化处理设施	99	01	2017-2020	10.00
420921	孝昌县陆山泵站更新改造工程	99	01	2017-2020	1.00
420921	卫店镇蔬果采摘园	99	01	2017-2020	200.00
420921	卫店镇南新岗、三湾中药材基地	99	01	2017-2020	133.00
420921	卫店镇管氏茶叶苗木花卉	99	01	2017-2020	333.00
420921	油茶、油用牡丹产业	99	01	2017-2020	6000.00
420921	银杏产业园建设	99	01	2017-2020	333.00
420921	林下经济产业	99	01	2017-2020	3333.00
420921	孝昌县绿色畜牧业发展项目	99	01	2017-2020	100.00
420921	孝昌县观音岩灌区节水改造工程	99	02	2019-2022	90.00
420921	鄂北水资源配置工程(大悟-孝昌)	99	01	2019-2020	20.00
420921	孝昌县芳畈灌区节水改造工程	99	01	2020-2023	62.00
420921	孝昌县城区防洪工程	99	02	2019-2020	100.00
420921	邹岗镇四清、珍珠坝、结合坝水库等除险加固	99	02	2017-2020	50.00
420921	种植、养殖项目	99	02		100.00
420921	孝昌县卫店镇2015年度高标准基本农田土地整治项目	99	01	2017-2020	1333.33
420921	孝昌县花西乡2015年度高标准基本农田土地整治项目	99	01	2017-2020	1333.33
420921	孝昌县邹岗镇2015年度高标准基本农田土地整治项目	99	01	2017-2020	1800.00
420921	孝昌县王店镇2015年度高标准基本农田土地整治项目	99	01	2017-2020	866.67
420921	孝昌县2016年高标准农田建设项目	99	01	2017-2020	1333.33
420921	孝昌县2017年高标准农田建设项目	99	01	2017-2020	1333.33
420921	孝昌县2018年高标准农田建设项目	99	01	2017-2020	1333.33
420921	孝昌县2019年高标准农田建设项目	99	01	2017-2020	1333.33
420921	孝昌县2020年高标准农田建设项目	99	01	2017-2020	1333.33
420921	应急水源工程	99	01	2016-2018	50.00
420921	京穗花木城	99	01	2015-2020	6.00

420921	红豆杉培育种植加工产业化	99	01	2015-2018	900.00
420921	橘嶺公元农林股份有限公司	99	01	2014-2022	170.00
420921	大中型水库库区和移民安置区经济社会发展项目	99	02	2013-2020	100.00
420921	温氏生猪养殖项目	99	02	2012-2016	20.00
420921	管氏茶叶苗木花卉	99	02	2014-2016	333.00
420921	风正顺生态农业开发建设项目	99	01	2013-2017	7.00
420921	井边湾山水田园农特产品深加工项目	99	01	2014-2016	500.00
420921	有机茶加工基地建设项目	99	02	2016-2018	500.00
420921	诺克特药业有限公司中药药渣生产有机肥项目	99	02	2015-2017	20.00
420921	鑫波农业发展有限公司年产5万吨优质太子米精深加工	99	02	2016-2017	4.00
420921	观音湖茶果基地	99	02	2015-2020	100.00
420921	中药材基地建设	99	02	2017-2020	100.00
420921	牛羊深加工项目	99	02	2018-2020	4.00
420921	10万亩标准化蔬菜基地建设	99	02	2017-2020	7000.00
420921	太子米产业化开发	99	02	2017-2020	100.00
420921	现代农业标准化生产基地整县推进示范县建设	99	02	2017-2020	200.00
420921	零星灌区节水改造工程	99	02	2017-2020	50.00
420921	沃土工程	99	02	2017-2020	10000.00
420921	节水示范工程	99	02	2017-2020	4.00
420921	基层农技推广社会化服务能力建设	99	01	2017-2020	50.00
420921	生物肥料生产	99	01	2017-2020	34.00
420921	生猪深加工项目	99	01	2017-2020	4.00
420921	油茶产业林基地建设	99	02	2017-2020	7000.00
420921	现代农业科技示范园区建设	99	02	2017-2020	270.00
420921	优质花生板块基地建设	99	02	2017-2020	3000.00
420921	优质农产品板块建设	99	02	2017-2020	40000.00
420921	优质小麦生产基地建设	99	02	2017-2020	14000.00
420921	中低产农田改造	99	02	2017-2020	13333.00
420921	中小型泵站改造工程	99	01	2017-2020	5.00
420921	畜牧板块建设	99	01	2017-2020	20.00
420921	畜牧良种繁育体系建设	99	01	2017-2020	10.00
420921	节水灌溉增效示范项目	99	02	2017-2020	2560.00
420921	畜牧专业合作社建设	99	01	2017-2020	3.00
420921	花园镇城南城北高标准大棚蔬菜种植	99	01	2017-2020	20.00
420921	20万亩优质双低油菜标准化生产基地建设	99	02	2017-2020	13333.00
420921	丰山镇万亩无公害蔬菜标准化种植	99	01	2017-2020	800.00
420921	连片开发优质茶基地	99	01	2017-2020	3333.00
420921	一般灌区节水改造工程	99	02	2017-2020	100.00
420921	徐家河灌区段节水改造工程	99	02	2017-2020	200.00
420921	农村能源服务体系社会化服务能力建设	99	01	2017-2020	50.00
420921	新增粮食产能田间工程及服务体系建设	99	01	2017-2020	5000.00
420921	优质糯稻生产基地建设	99	02	2017-2020	33333.00

420921	花西乡特色养殖项目	99	02	2017-2019	570.00
420921	节水农业建设	99	02	2017-2020	6000.00
420921	生态循环农业基地建设	99	02	2017-2020	200.00
420921	鸿翔肉鸭良种繁育体系建设	99	02	2017-2020	30.00
420921	茶园喷灌设施	99	02	2017-2020	2000.00
420921	口粮田建设	99	02	2017-2020	20000.00
420921	邹岗镇太子米基地及种子繁育	99	02	2017-2019	1000.00
420921	万亩商品鱼生产基地	99	02	2017-2020	1333.00
420921	果茶节水灌溉开发项目	99	02	2017-2020	13333.00
420921	牛羊良种繁育体系建设	99	02	2017-2020	6.00
420921	农作物病虫害绿色防控技术	99	02	2017-2020	2000.00
420921	特色农产品-太子红占生产基地建设	99	02	2017-2020	3333.00
420921	无公害食品水稻标准化生产示范区建设	99	02	2017-2020	3333.00
420921	大别山区名优绿茶产业化开发项目	99	02	2017-2020	2000.00
420921	绿色食品茶叶标准化生产示范区建设	99	02	2017-2020	2000.00
420921	金盆灌区节水改造工程	99	02	2017-2020	150.00
420921	整县连片开发试点项目	99	02	2017-2020	100.00
420921	扶持农业产业示范园项目	99	02	2017-2020	300.00
420921	国家老区建设示范试点县项目	99	02	2017-2020	300.00
420921	丰山镇万亩冬枣生产及深加工	99	02	2017-2020	133.00
420921	丰山镇国家桃产业示范基地	99	02	2017-2020	33.00
420921	农民科技培训基地建设项目	99	02	2017-2020	3.00
420921	观音湖种质资源保护区建设项目	99	02	2017-2020	100.00
420921	万亩稻田综合种养示范基地建设项目	99	02	2017-2020	2000.00
420921	超高产玉米生产基地建设	99	02	2017-2020	7000.00
420921	超级水稻示范推广基地建设	99	02	2017-2020	10000.00
420921	现代渔业发展示范基地项目	99	02	2017-2020	533.00
420921	水产品加工厂	99	02	2017-2020	3.00
420921	季店河综合治理	99	02	2018-2019	1333.00
420921	全国标准果园建设项目	99	02	2017-2020	3333.00
420921	太子米、早蜜桃生产基地	99	02	2017-2019	100.00
420921	土壤有机质提升项目	99	02	2017-2020	13333.00
420921	优质中粳生产基地建设	99	02	2017-2020	7000.00
420921	陆山泵站(中心)更新改造工程	99	01	2017-2018	7.00
420921	邹岗镇油菜板块示范基地	99	02	2017-2018	366.00
420921	巩固退耕还林成果专项	99	02	2017-2020	100.00
420921	标准粮田建设	99	02	2017-2020	2000.00
420921	鱼池标准化改造项目	99	02	2017-2020	2000.00
420921	种子工程建设	99	02	2017-2020	700.00
420921	季店人民坝水库灌区节水改造工程	99	02	2018-2020	20.00
420921	白沙镇“三水连通”工程	99	01	2018-2020	4.00
420921	滑石冲灌区节水改造工程	99	02	2018-2020	70.00

420921	孝王山名优茶产业化开发项目	99	02	2017-2020	400.00
420921	陆山泵站灌区节水改造工程	99	02	2017-2020	30.00
420921	农作物秸秆机械化还田和综合利用技术	99	02	2017-2020	20000.00
420921	农产品质量安全体系建设	99	01	2017-2020	4.00
420921	名优鱼类养殖示范基地建设项目	99	01	2017-2020	333.00
420921	特种养殖生态观光旅游园建设项目	99	01	2017-2018	70.00
420921	王店镇敦厚葡萄园建设	99	01	2017-2020	133.00
420921	特色农产品建设	99	01	2017-2020	100.00
420921	特种稻太子红米生产基地建设	99	01	2017-2020	3000.00
420921	早蜜桃无公害栽培技术研究	99	02	2017-2019	100.00
420921	种子工程	99	01	2017-2020	1333.00
420921	周巷七姜大畈万亩标准农田改造	99	02	2017-2020	700.00
420921	陆山渡槽维修加固工程	99	02	2017-2019	3.00
420921	江汉麻鸡良种繁育体系建设	99	03	2017-2020	2.00
420921	部队置换项目	99	01	2018-2020	53.00
420921	县城区还建区	99	01	2017-2020	50.00
420921	棚户区改造工程	99	01	2017-2020	7.00
420921	城南新社区二期工程	99	01	2017-2020	3.00
420921	天紫湖养老院	99	01	2017-2020	4.00
420921	孝昌县看守、拘留所	99	01	2017-2020	7.00
420921	交通应急救援中心	99	01	2017-202	4.00
420921	陡山应急水源场	99	01	2017-2020	3.00
420921	乡镇供水工程	99	01	2015-2020	50.00
420921	党员培训基地	99	01	2016-2018	3.00
420921	乡镇幼儿园建设项目	99	01	2015-2020	3.00
420921	王店政府停车场	99	01	2017-2019	0.40
420921	白沙村集镇建设	99	01	2017-2019	10.00
420921	邹岗镇青松村兽医站办公楼	99	01	2017-2019	0.30
420921	陡山乡自来水增压站	99	01	2017-2019	2.00
420921	孝昌县城城市应急备用水源工程	99	01	2017-2019	2.00
420921	镇区综合集贸市场	99	02	2017-2018	40.00
420921	乡镇中、小学扩建项目	99	03	2015-2020	2.00
420921	乡镇卫生院扩建项目	99	03	2015-2020	3.00
420921	乡镇福利院搬迁	99	03	2017-2020	3.00
420921	镇计划生育服务中心	99	01	2017-2020	2.00
420921	刘家岗还建区项目	99	01	2017-2020	4.00
420921	七里湖还建小区项目	99	01	2017-2020	80.00
420921	关王还建区	99	01	2017-2019	5.60
420921	牌坊还建区	99	01	2017-2019	5.00
420921	孝昌县开发区关王小学	99	01	2018-2019	3.00
420921	孝昌中华族谱文化传承基地	99	01	2017-2021	4.00
420921	孝昌县文化中心	99	01	2018-2019	10.00

420921	孝昌县文化产业园	99	01	2018-2019	3.40
420921	孝昌县体育中心	99	01	2018-2019	4.00
420921	孝昌县博物馆	99	01	2018-2019	2.00
420921	孝昌县广播电台	99	01	2018-2019	1.00
420921	孝昌县小悟乡古民居保护工程	99	02	2019-2021	50.00
420921	湖北省孝昌县社会养老中心	99	01	2019-2021	2.00
420921	第一人民医院	99	01	2015-2018	0.50
420921	中小学信息化建设工程	99	02	2017-2020	50.00
420921	教育城建设	99	01	2017-2020	40.00
420921	全面改善义教薄弱学校办学条件工程	99	02	2017-2021	50.00
420921	基本养老服务体系建设项目	99	01	2017-2020	3.00
420921	卫校	99	01	2017-2020	13.00
420921	学前教育推进工程	99	01	2017-2020	3.00
420921	中小学寄宿制建设工程	99	01	2017-2020	6.00
420921	文化产业园	99	01	2017-2019	3.40
420921	农村公益性墓地建设	99	01	2017-2020	6.60
420921	第二人民医院	99	01	2017-2020	3.00
420921	小河鸿赢养老院	99	01	2017-2020	34.00
420921	农村教师周转宿舍建设工程	99	02	2017-2020	12.00
420921	大洋职业技术学院	99	01	2017-2020	3.00
420921	有线电视双向网改造	99	02	2017-2020	4.00
420921	鄂北社会化养老实验区	99	01	2017-2020	10.00
420921	防灾减灾示范社区建设	99	01	2017-2020	20.00
420921	永孝陵园	99	01	2017-2020	3.00
420921	县儿童医院	99	01	2017-2020	2.00
420921	中医院	99	01	2017-2020	3.00
420921	体育中心建设	99	01	2017-2020	2.00
420921	文化广场建设	99	01	2017-2020	3.00
420921	改善普通高中办学条件工程	99	02	2017-2020	10.00
420921	中小学运动场提升工程	99	02	2017-2020	15.00
420921	中职基础能力建设工程	99	01	2017-2020	10.00
420921	技工学校	99	01	2018-2020	4.00
420921	医疗卫生信息化中心	99	01	2017-2020	2.00
420921	农村卫生室规范建设	99	01	2017-2020	6.00
420921	妇幼保健院	99	01	2017-2020	3.00
420921	城乡社区新型服务中心（或服务站）	99	02	2017-2020	5.00
420921	乡镇卫生院建设	99	02	2017-2020	3.00
420921	文化中心建设	99	01	2017-2020	10.00
420921	职院分院	99	01	2018-2020	4.00
420921	精神病康复中心	99	01	2017-2020	3.00
420921	广电播控中心	99	01	2018-2019	4.00
420921	职业病康复中心	99	01	2017-2020	2.00

420921	基层社区卫生服务机构	99	01	2017-2020	1.00
420921	整村推进项目	99	02	2017-2020	100.00
420921	传染病医院	99	01	2017-2020	2.00
420921	观音湖康复医院	99	01	2017-2020	1.00
420921	中西部农村初中校舍改造工程	99	02	2017-2020	4.00
420921	应急救灾能力训练基地建设	99	01	2018-2020	1.00
420921	疾病预防控制中心业务楼	99	01	2017-2020	1.00
420921	健康管理中心	99	01	2017-2020	1.00
420921	全民健身工程	99	01	2017-2020	3.00
420921	特殊学校建设工程	99	01	2017-2020	1.00
420921	体育公园	99	02	2017-2020	10.00
420921	社会养老中心	99	01	2017-2019	13.00
420921	乡镇数字电视整转	99	02	2017-2018	3.00
420921	大别山革命老区优抚对象疗养中心	99	01	2018-2020	20.00
420921	福利中心康复大楼（优抚对象康复中心）	99	01	2018-2019	1.00
420921	凤凰山墓园扩建	99	01	2017-2019	13.00
420921	烈士陵园二期	99	03	2018-2020	3.00
420921	农村社区老年人互助照料活动中心	99	01	2017-2020	2.00
420921	急救调度系统	99	02	2017-2020	3.00
420921	图书城	99	01	2018-2020	1.00
420921	丰山镇综合文化体育娱乐中心建设项目	99	01	2017-2018	1.00
420921	电视台采编播系统高清化	99	02	2017-2018	1.00
420921	广播电台	99	01	2017-2019	3.00
420921	户外电视大屏幕	99	01	2017-2019	1.00
420921	网络电视台	99	02	2017-2018	4.00
420921	移动数字电视传输	99	02	2017-2019	5.00
420921	社会公共安全体系建设	99	01	2017-2019	10.00
420921	扶贫办扶贫搬迁项目	99	01	2017-2020	50.00
420921	花西乡同乐村清朝民居保护项目	99	02	2017-2018	3.00
420921	青少年活动中心建设工程	99	01	2017-2020	3.00
420921	科技馆暨青少年科普活动示范基地建设	99	01	2017-2020	4.00
420921	城市社区居家养老服务站	99	01	2017-2020	3.30
420921	干部休养所	99	01	2017-2020	0.33
420921	开发区卫生院	99	01	2017-2020	4.00
420921	肿瘤医院	99	01	2017-2020	4.00
420921	残疾人康复中心	99	01	2017-2020	3.00
420921	红菱河旅游公路（井边湾连接王杨线）项目	99	01	2017-2018	7.50
420921	湖北天勤生物科技	99	01	2017-2020	20.00
420921	湖北鑫杰生态农业有限公司	99	01	2017-2020	12.00
420921	自来水厂和安全饮水工程	99	01	2017-2020	2.00
420921	镇区及千口堰雨水排放工程	99	01	2017-2020	3.40
420921	磨山生态公园	99	01	2017-2020	33.40

420921	严刘村生态项目	99	01	2017-2020	66.67
420921	响堂村生态项目	99	01	2017-2020	33.40
420921	湖北东金红豆杉生物培植产业园区	99	01	2015-2020	70.00
420921	杨东养殖厂	99	01	2017-2018	1.67
420921	领行者乡村俱乐部	99	01	2018-2020	3.00
420921	槐河养老中心	99	01	2018-2020	2.67
420921	上海园艺农业观光水上乐园旅游项目	99	01	2018-2020	2.00
420921	星月农庄项目	99	01	2018-2020	6.67
420921	胜胜钢构	99	01	2015-2020	0.27
420921	冶超站	99	01	2018-2020	0.80
420921	孝昌县禾和无害化处理厂	99	01	2017-2020	1.33
420921	长江生态农业示范基地	99	03	2014-2016	133
420921	红色文化纪念中心	99	01	2017-2020	2
420921	樊冲生态旅游度假村	99	01	2017-2020	10
420921	涂巷星级酒店建设	99	01	2017-2020	14
420921	仙女湖生态度假村	99	01	2017-2020	10
420921	万兽山生态园	99	01	2017-2020	1
420921	白云湖运动主题度假中心	99	01	2017-2020	5
420921	中华孝庙	99	01	2017-2020	0.5
420921	双峰山游客集散中心及生态停车场建设项目	99	01	2016-2017	4
420921	双峰水厂建设项目	99	01	2016-2017	3
420921	湖北灵龙谷生态园	99	01	2015-2019	100
420921	坡耕地治理1万亩	99	02	2015-2017	670
420921	油茶生物质能源基地	99	02	2017-2020	1000
420921	新农村示范区整区推进建设	99	01	2015-2018	20
420921	学校标准化建设	99	03	2013-2016	1
420921	天伦社区项目	99	01	2017-2020	15
420921	生态及库区移民	99	01	2017-2020	1
420921	双峰山社会保障系统建设	99	01	2017-2019	0.5